

# 毒镜：我的针孔拍立得wide为啥拍出来是蓝色的了

 dujingtou.com/article\_32052.shtml

2023年10月7日



搞了一台用toyo 45的后组改装的快拍机，我在前面放了一个星座转林板的转接板，然后做了个简单的针孔快门。后面接拍立得wide转4×5的后背，这样就有了个一个焦距在40mm左右的针孔相机了。

然后用了一盒13年过期的fuji Instax wide拍了几张测试照片，但是发现颜色完全变蓝了，基本看不出彩色了。

开始还以为是过期的原因，发到群里 群友提醒，可能是因为长曝光的原因导致的。

结合之前用镜头测试的照片对比，发现还确实是所有针孔都表现出明显的偏色。

查了一下，认为偏色的原因主要有两种1、过期导致（这里的偏色不是） 2、曝光过度（曝光时间过长）

还有个知识点，就是拍立得wide的分辨率只有10线/mm 这比胶片低了一个数量级了（fuji across的解析力60-200线）









这张是镜头拍摄的至少还是可以看清颜色

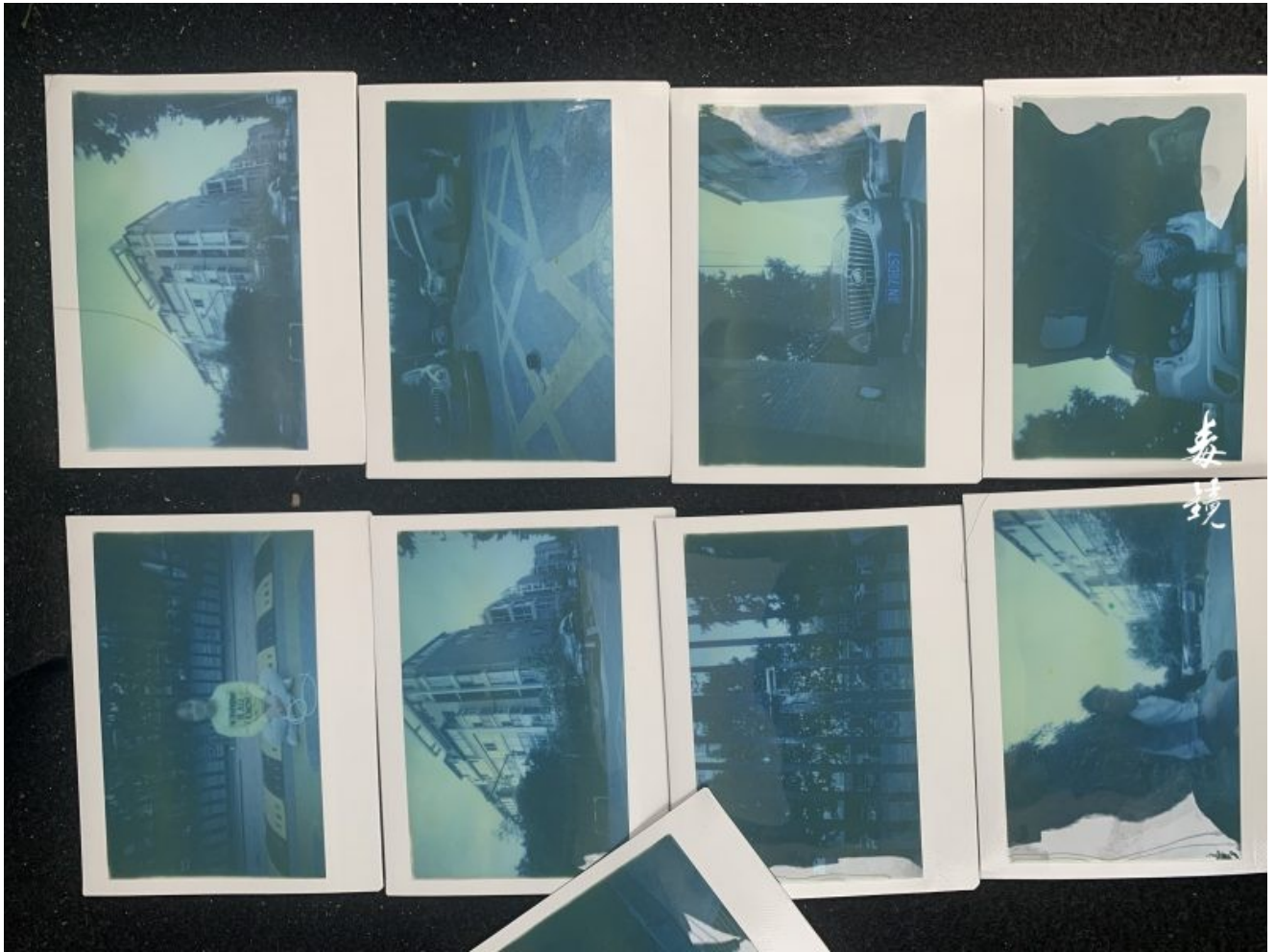


这张针孔拍摄的就已经基本看不出来彩色的了。











即时成像相机（Instant Camera），俗称拍立得、立可拍（另有一种抛弃式相机“Quicksnap”，俗称“即可拍”，非“立可拍”），是一种拍摄后相片能够即时快速成像的照相机，在按下快门后数秒内便能够自动从机身内吐出照片，并在几分钟内完成显影。因为其快速显影的优势，在胶卷时代有着众多的使用者。但是由于数码摄影的普及，已经逐渐淡出市场

## Fuji Instax

以下资料来自wikipedia

Instax（标准写法为全小写的instax）是富士胶片公司旗下的即时成像相纸、相机与打印机的商标。

该系列于1998年发布了第一台相机Instax Mini 10和配套相纸Instax Mini 而被称作“Wide”的相纸与兼容机型在稍后一年诞生。最新的 Instax Square 规格则于2017年发布。

Instax相关的底片格式对应的成像大小：

mini – 46 mm × 62 mm (1.8英寸 × 2.4英寸)  
wide – 99 mm × 62 mm (3.9英寸 × 2.4英寸)  
square – 62 mm × 62 mm (2.4英寸 × 2.4英寸)

目前Mini与Wide提供有黑白产品，而所有的产品都具有彩色规格，其他的生产商也为Instax生产兼容的相机产品。

## 历史

---

### Instax之前

---

柯达在1986年被宝丽来起诉专利侵权成功后，停止生产即时成像相机产品。富士胶片则通过与宝丽来达成协议，规定他们不能在某些地区（如美国）正式发行，直到90年代中期原始专利到期，才可以继续制造和推销他们自己的相纸。就这样，富士从1980年代初开始生产的几种即时成像相纸。

### Instax发布

---

Instax于1998年正式发布基于早期的即时成像系统，具有相同的胶片速度和染料顺序。

Fujifilm最初希望，同步在全球发布Instax，但最终选择与宝丽来合作，在北美发布基于Instax mini 10/20的贴牌款mio相机。mio的相关产品在几年后停产。

### Polaroid消逝

---

曾经，宝丽来公司是即时成像领域的霸主。之后富士杀入了这块市场，除了竞争，也与宝丽来公司有合作，例如早期的Mio产品，以及21世纪第一个十年的Polaroid 300[7]和Polaroid 300底片[8]（实际上为Instax Mini 7S和Instax Mini的不同厂牌版本）在一些市场销售。

随着宝丽来在2008年停止生产即时成像胶片，Instax系统是市面上唯一的民用一体化即时成像系统，直到Impossible Project（现在的Polaroid Originals）在2010年初推出他们的解决方案。

### 后Pola时代的竞争

---

随着世代更替，新一批的消费者产生，开始接触摄影，而即时成像区域的选择，当仁不让为富士的Instax产品。在2014年，Instax Mini 8 的畅销甚至堪比同期的数码无反 Fujifilm X-T1 与 Sony α7R。

2005年诞生的zink技术提供了一种无墨打印方案，这种相纸适合便携式打印用途，也因此而诞生了许多授权产品，例如戴尔的Wasabi，宝丽来厂牌的PoGo以及稍后出现的LG Pocket Photo。

传统的打印机制造企业也在入侵这块市场，例如佳能公司的CP系列便携打印机，在爱好者社区也是经常作为对比的产品。

instax兼容相机的授权开放，使得市面上出现了许多厂牌的即时成像相机产品，例如 Lomo'Instant、Belair X 6-12以及MiNT Instantflex TL70；这些相机都需要使用富士instax相纸。

据报道，2016年Instax相机的销售量在上一财年增至500万台，高于2004年的10万台，同年富士还推出了适用于Instax相机的黑白相纸。

## 名称

---

在两岸三地为主体的汉字文化圈，由于习惯与非官方翻译等原因，Instax产品可能被称作拍立得、立可拍，而这些名称有时候又混淆于宝丽来的产品。在台湾官网，Instax具有一个副标题为‘马上看’。

Instax Mini的相纸，在日本本土被称作Cheki，这很可能是一个颜文字游戏，其假名写作“チェキ”。

Checky或checkyciao是用于Instax照片打印机的，在中国大陆译作‘趣奇俏’

## 相纸型号

---

富士的即时胶片产品可以追溯到，柯达公司在20世纪70年代和80年代出售的Polaroid SX-70即时成像系统的改进产品——即通过照片后部曝光胶片的能力以及染料层顺序的逆转，从而首先可以看到蓝色层中的显影。该技术进步的结果，图像不需要通过装置额外的反射镜来得到正片（如所有Polaroid胶片相机）。色彩平衡和色调表现上，甚至超过宝丽来即时成像底片的水平。富士决定将压板弹簧和电池转移集成到相机机身中，而不是相纸包里本身，这有助于使改善单张经济性。

## Instax Mini

---

Instax Mini是一款尺寸为54mm x 86mm（2.1英寸 x 3.4英寸）（大约ISO 7810#ID-1信用卡尺寸）的日光ISO 800彩色胶片，设计用于Fujifilm instax迷你兼容相机。在日本本土，Instax Mini底片和Instax Mini相机系统被称为Instax Cheki（チェキ）[13]。Instax Mini提供彩色和黑白共两种类型。

### 胶片规格

---

底片速度	ISO 800/30°
------	-------------

---

色温	日光型 (5500K)
----	-------------

---

解析力	12 线/mm
-----	---------

---

---

每包照片张数	10
照片尺寸 (W×H)	54 mm × 86 mm 2.1英寸 × 3.4英寸
图像尺寸 (W×H)	46 mm × 62 mm 1.8英寸 × 2.4英寸
长宽比	1:1.348
底片包尺寸 (W×H×D)	61 mm × 92 mm × 20 mm 2.4英寸 × 3.6英寸 × 0.8英寸

---

## Digital Instax Pivi

---

Digital Instax Pivi 产品线，推测本意是混合数码与模拟方式的尝试。最初的目的是为了生产一种新的格式，以供应一系列类似奥林巴斯C-211数码相机，该数码相机内置Polaroid 500胶片打印机，可以将拍摄到的照片以数码格式存储，也可以打印出来。1999年，富士胶片发布了FinePix PR21，一款内置Instax微型打印机的数码相机[15]。一开始计划有独立打印机，但不是主要产品，而随着移动设备的出现与发展（如拍照手机），形势也在发生变化。

在经过约5年的开发后，这台设备，Instax Pivi 于2004年发售。

Instax Pivi的底片规格，十分类似 Instax mini，但是若强行用于mini规格的相机，会产生颜色相反的像，推测可能是市场需求而导致的不兼容。

### 胶片规格

---

底片速度	800 感光度
照片尺寸 (W×H)	54 mm × 86 mm 2.1英寸 × 3.4英寸
图像尺寸 (W×H)	46 mm × 61 mm 1.8英寸 × 2.4英寸

## Instax Wide

---

在mini规格的相纸与相机诞生一年后，Instax Wide规格紧接着发布。Wide规格提供了增大的底片面积，以及一个黄金分割比的长宽比例[4]。

刚推出时，这种格式被简单地称为Instax而没有任何后缀（含义为对比mini，其为正常规格），富士胶片逐渐将“宽”名称嵌入产品名称中。在Fujifilm网站上，现在描述为Instax Wide 210的初代产品，其实机身原来标识为Instax 210[16]。Instax Wide提供彩色和黑白共两种类型。

### 胶片规格

底片速度	ISO 800/30°
色温	日光型 (5500K)
解析力	10 线/mm
每包照片张数	10
照片尺寸 (W×H)	108 mm × 86 mm 4.3英寸 × 3.4英寸
图像尺寸 (W×H)	99 mm × 62 mm 3.9英寸 × 2.4英寸
长宽比例	1.618:1
底片包尺寸 (W×H×D)	115 mm × 92 mm × 20 mm 4.5英寸 × 3.6英寸 × 0.8英寸

### Instax Square

Instax Square是2017年发布的规格，具有1:1的方形尺寸

### 胶片规格

底片速度	ISO 800
色温	日光型 (5500K)
解析力	10 线/mm
每包照片张数	10
照片尺寸 (W×H)	72 mm × 85.6 mm 2.83英寸 × 3.37英寸

---

图像尺寸 (W×H×D)	62 mm × 62 mm 2.4英寸 × 2.4英寸
长宽比例	1:1，方形

---

底片包尺寸	暂时不明
-------	------



投稿内容不限  
网站  
公众号  
内容同步推送

### 给毒镜头投稿：

---

镜头测试样片的量还是太少了，如果大家有老镜头新镜头的测试照,使用心得、评测报告、以及您自己觉得满意的照片，都可以投稿给我们，我们可以在网站和公众号发布，您可以微信投稿或者点击上面的图片给我发邮件，内容为样片、您的介绍、个人介绍、器材简介等。希望大家能多给我们一些帮助和支持。（[点击马上投稿>>>](#)）

### 毒镜头资料共享库

---

### 毒镜头资料共享库

共 12 项

按修改时间排序



镜头资料 (收集  
中)  
06/05 17:15



资料整理2023-3-  
13上传  
03/13 14:30



古典工艺-印相  
2022/06/21 09:29



相机3D打印文件  
2022/05/11 15:25



cameramanuals  
相机说明书英文版  
2022/02/22 09:26



Wollensak万伦莎  
百年资料库  
2022/02/21 18:02



尼康镜头莱卡显微  
镜说明书等  
2022/02/21 18:01



胶片相机专利全集  
2022/02/21 18:01



宾得说明书整理完  
毕  
2022/02/21 18:00



Bronica说明书  
2022/02/21 18:00



毒镜样片  
2022/02/21 17:56



drive-download-  
20220511T05...  
2022/05/12 15:11

如果失效大家给我留言，资源随时更新。