

团购：彩色航空120胶片“柯达 AEROCOLOR IV 负片 2460”附样片

 dujingtou.com/article_31830.shtml



因为有不少摄影爱好者想要尝试一下C41工艺的彩色航空胶片所以准备团一期柯达的彩色航空胶片 2460，（详细介绍见文章末尾）

团购价格低于市场价格，预估在55以下，具体的看裁切的损耗和成本。

团购数量：10卷的整数倍（就切一盘，够开团的就行，估计五百卷总量）

联系人风华：微信 13637885777



风华

辽宁 大连



扫一扫上面的二维码图案，加我为朋友。

柯达 AEROCOLOR IV 负片 2460”样片

样片来自“大水叔叔”，感谢支持。



CAM: ROLLEIFLEX SL66

FILM: KODAK AEROCOLOR IV 2460

LENS: ROLLEI CARL-ZEISS SONNAR 150MM F4

DEV: C41

Rollei



CAM: NIKON F100
FILM: KODAK AEROCOLOR IV 2460

LENS: NIKKOR-P AUTO 105MM F2.5 "THE AFGHAN GIRL"
DEV: C41

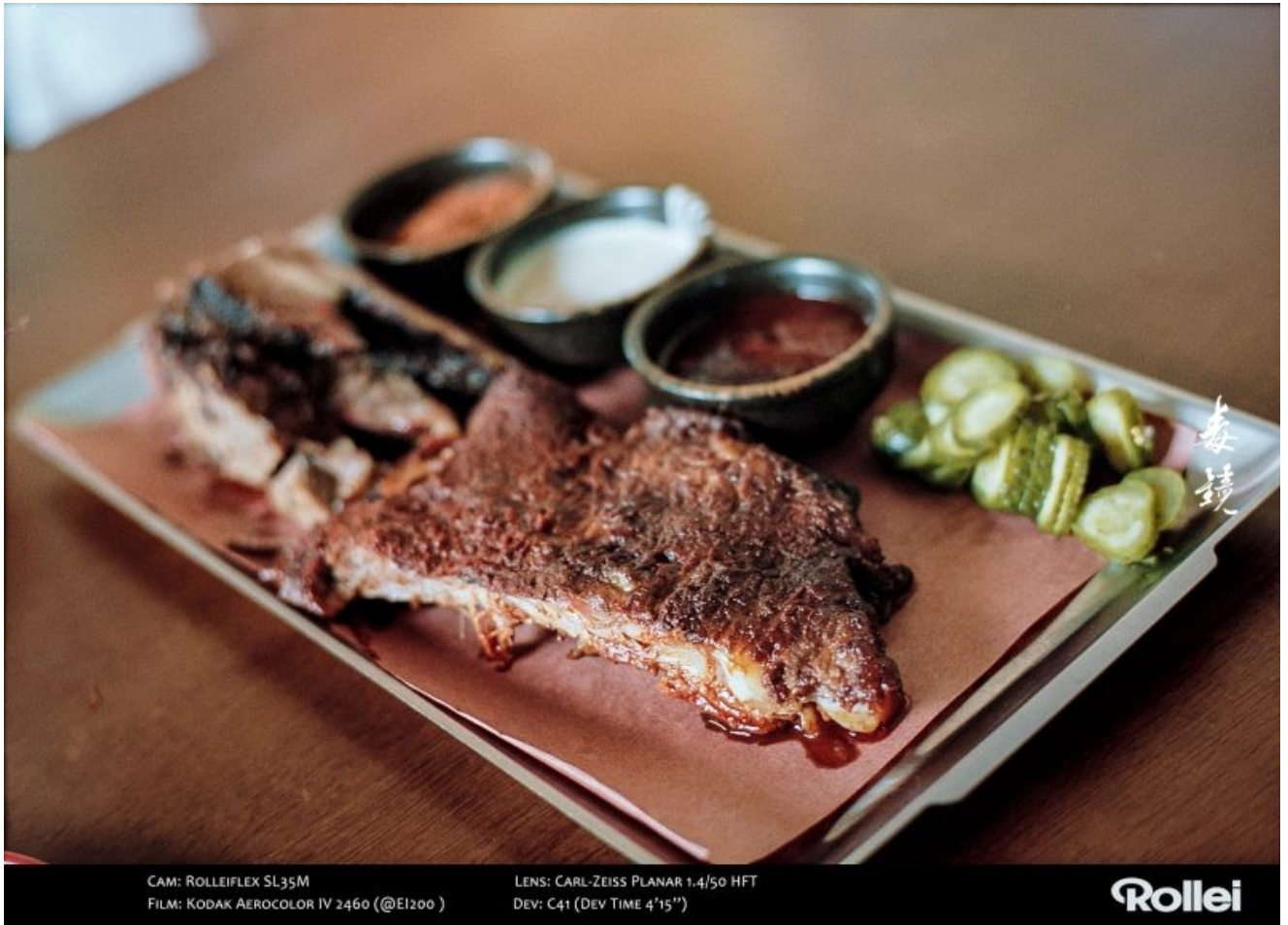
Nikon



CAM: NIKON F100
FILM: KODAK AEROCOLOR IV 2460

LENS: LEITZ SUMMICRON-R 1:2/50 E55
DEV: C41

Nikon / *Leica*



CAM: ROLLEIFLEX SL35M
FILM: KODAK AEROCOLOR IV 2460 (@E1200)

LENS: CARL-ZEISS PLANAR 1.4/50 HFT
DEV: C41 (DEV TIME 4'15")

Rollei



CAM: MINEWICA 4X5 CLASSIC
FILM: KODAK AEROCOLOR IV 2460

LENS: SCHNEIDER KREUZNACH SYMMAR-S 5.6/135
DEV: C41



毒鏡



CAM: NIKON F100
FILM: KODAK AEROCOLOR IV 2460

LENS: LEITZ SUMMICRON-R 1:2/50 E55
DEV: C41

Nikon / *Leica*



CAM: MUNEWCA 4X5 CLASSIC
FILM: KODAK AEROCOLOR IV 2460

LENS: SCHNEIDER KREUZNACH SYMMAR-S 5.6/210
DEV: C41



毒鏡



毒鏡

CAM: ROLLEIFLEX SL66

FILM: KODAK AEROCOLOR IV 2460

LENS: ROLLEI CARL-ZEISS SONNAR 150MM F4

DEV: C41

Rollei



毒鏡

CAM: NIKON F100

FILM: KODAK AEROCOLOR IV 2460

LENS: LEITZ SUMMICRON-R 1:2/50 E55

DEV: C41

Nikon / *Leica*



毒鏡

CAM: MUNEWICA 4X5 CLASSIC
FILM: KODAK AEROCOLOR IV 2460

LENS: SCHNEIDER KREUZNACH SYMMAR-5 5,6/210
DEV: C41





CAM: MUNEWCA 4X5 CLASSIC
FILM: KODAK AZROCOLOR IV 2460 (@E1300)

LENS: SCHNEIDER KREUZNACH SYMMAR-S 5.6/210
DEV: C41





CAM: NIKON F100
FILM: KODAK AEROCOLOR IV 2460

LENS: NIKKOR-P AUTO 105MM F2.5 "THE AFGHAN GIRL"
DEV: C41

Nikon



妻鏡

CAM: NIKON F100
FILM: KODAK AEROCOLOR IV 2460

LENS: LEITZ SUMMICRON-R 1:2/50 E55
DEV: C41

Nikon / *Leica*

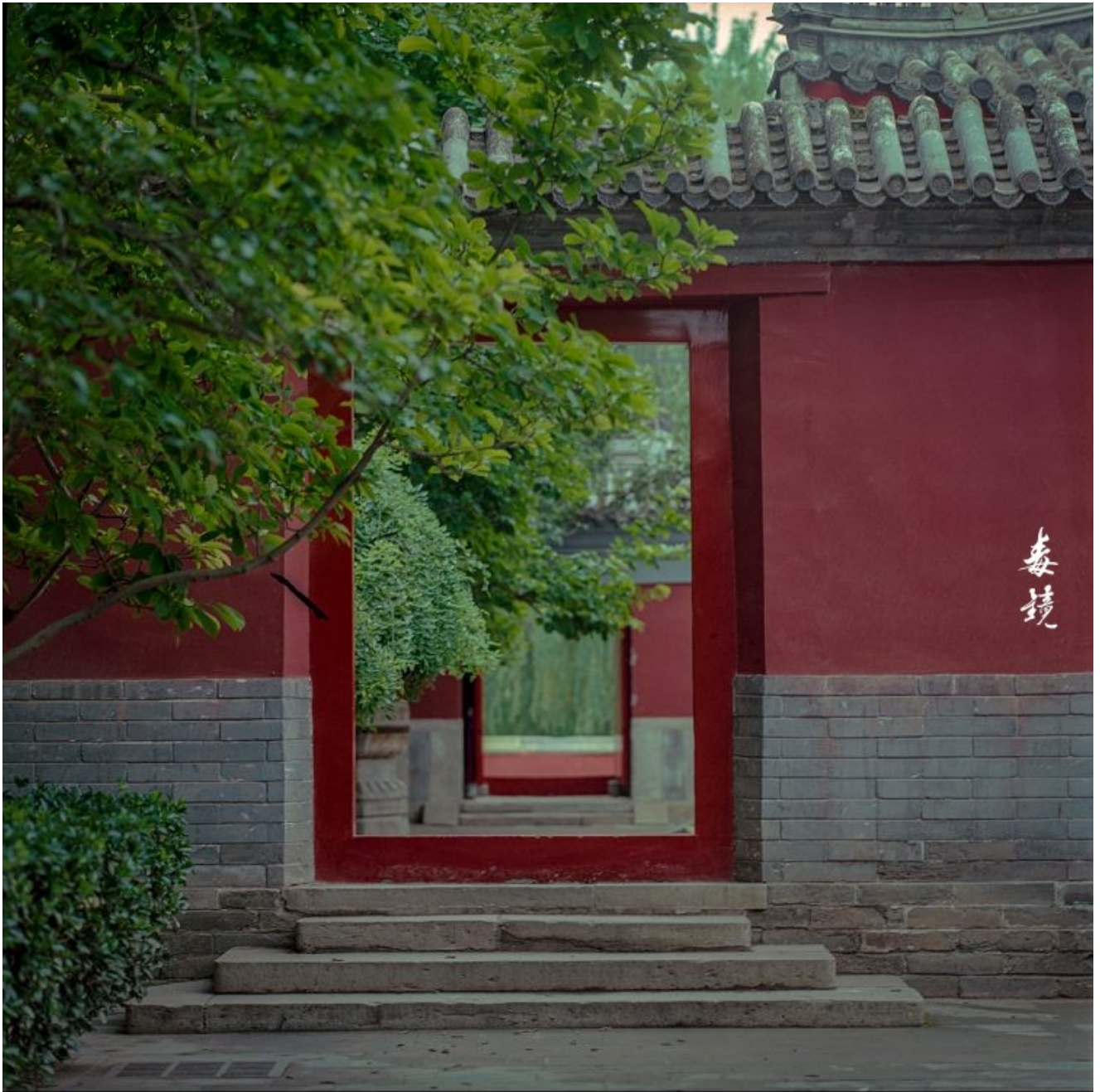


毒鏡

CAM: ROLLEIFLEX SL35M
FILM: KODAK AEROCOLOR IV 2460 (@E1200)

LENS: CARL-ZEISS PLANAR 1.4/50 HFT
DEV: C41 (DEV TIME 4'15'')

Rollei



CAM: ROLLEIFLEX SL66

FILM: KODAK AEROCOLOR IV 2460

LENS: ROLLEI CARL-ZEISS SONNAR 150MM F4

DEV: C41

Rollei



毒鏡

CAM: ROLLEIFLEX SL35M
FILM: KODAK AEROCOLOR IV 2460 (@EI200)

LENS: CARL-ZEISS PLANAR 1.4/50 HFT
DEV: C41 (DEV TIME 4'15'')

Rollei



毒鏡

CAM: ROLLEIFLEX SL35M

FILM: KODAK AEROCOLOR IV 2460 (@E1200)

LENS: CARL-ZEISS PLANAR 1.4/50 HFT

DEV: C41 (DEV TIME 4'15")

Rollei



春鏡

CAM: NIKON F100
FILM: KODAK AEROCOLOR IV 2460

LENS: LEITZ SUMMICRON-R 1:2/50 E55
DEV: C41

Nikon / *Leica*



CAM: ROLLEIFLEX SL35M
FILM: KODAK AEROCOLOR IV 2460 (@E1200)

LENS: CARL-ZEISS PLANAR 1.4/50 HFT
DEV: C41 (DEV TIME 4'15")

Rollei



毒鏡

CAM: ROLLEIFLEX SL35M
FILM: KODAK AEROCOLOR IV 2460 (@E1200)

LENS: CARL ZEISS PLANAR 1.4/50 HFT
DEV: C41 (DEV TIME 4'15")

Rollei



菱鏡

CAM: ROLLEIFLEX SL35M
FILM: KODAK AEROCOLOR IV 2460 (@EI200)

LENS: CARL-ZEISS PLANAR 1.4/50 HFT
DEV: C41 (DEV TIME 4'15'')

Rollei



CAM: NIKON F100
FILM: KODAK AEROCOLOR IV 2460

LENS: LEITZ SUMMICRON-R 1:2/50 E55
DEV: C41

Nikon / *Leica*



CAM: ROLLEIFLEX SL35M
FILM: KODAK AEROCOLOR IV 2460 (@E1200)

LENS: CARL-ZEISS PLANAR 1.4/50 HFT
DEV: C41 (DEV TIME 4'15")

Rollei



CAM: NIKON F100
FILM: KODAK AEROCOLOR IV 2460

LENS: LEITZ SUMMICRON-R 1:2/50 E55
DEV: C41

Nikon / *Leica*



CAM: ROLLEIFLEX SL35M
FILM: KODAK AEROCOLOR IV 2460 (@E1200)

LENS: CARL ZEISS PLANAR 1.4/50 HFT
DEV: C41 (DEV TIME 4'15")

Rollei



毒鏡

CAM: ROLLEIFLEX SL35M
FILM: KODAK AEROCOLOR IV 2460 (@E1200)

LENS: CARL-ZEISS PLANAR 1.4/50 HFT
DEV: C41 (DEV TIME 4'15")

Rollei



毒鏡

CAM: MUNEWA 4X5 CLASSIC
FILM: KODAK AZROCOLOR IV 2460 (@E100)

LENS: SCHNEIDER KREUZNACH SYMMAR-S 5.6/135
DEV: C41





CAM: NIKON F100
FILM: KODAK AEROCOLOR IV 2460

LENS: LEITZ SUMMICRON-R 1:2/50 E55
DEV: C41

Nikon / *Leica*



CAM: NIKON F100

FILM: KODAK AEROCOLOR IV 2460

LENS: LEITZ SUMMICRON-R 1:2/50 E55

DEV: C41

Nikon / **Leica**



毒鏡

CAM: NIKON F100
FILM: KODAK AEROCOLOR IV 2460

LENS: NIKKOR-P AUTO 105MM F2.5 "THE AFGHAN GIRL"
DEV: C41

Nikon



CAM: NIKON F100
FILM: KODAK AEROCOLOR IV 2460

LENS: LEITZ SUMMICRON-R 1:2/50 E55
DEV: C41

Nikon / *Leica*



CAM: NIKON F100

FILM: KODAK AEROCOLOR IV 2460

LENS: LEITZ SUMMICRON-R 1:2/50 E55

DEV: C41

Nikon | Leica



CAM: ROLLEIFLEX SL66

FILM: KODAK AEROCOLOR IV 2460

LENS: ROLLEI CARL-ZEISS SONNAR 150MM F4

DEV: C41

Rollei



毒鏡

CAM: ROLLEIFLEX SL35M
FILM: KODAK AEROCOLOR IV 2460 (@E1200)

LENS: CARL-ZEISS PLANAR 1.4/50 HFT
DEV: C41 (DEV TIME 4'15")

Rollei



暮鏡

CAM: MULEWCA 4X5 CLASSIC
FILM: KODAK AEROCOLOR IV 2460 (@E/200)

LENS: SCHNEIDER KREUZNACH SYMMAR-S 5.6/210
DEV: C41





CAM: NIKON F100

FILM: KODAK AEROCOLOR IV 2460

LENS: LEITZ SUMMICRON-R 1:2/50 E55

DEV: C41

Nikon / *Leica*



卜
毒
鏡

CAM: MUNEWA 4X5 CLASSIC
FILM: KODAK AEROCOLOR IV 2460 (@E1200)

LENS: SCHNEIDER KREUZNACH SYMMAR-S 5.6/210
DEV: C41





CAM: NIKON F100
FILM: KODAK AEROCOLOR IV 2460

LENS: NIKKOR-P AUTO 105MM F2.5 "THE AFGHAN GIRL"
DEV: C41

Nikon



毒鏡

CAM: NIKON F100
FILM: KODAK AEROCOLOR IV 2460

LENS: LEITZ SUMMICRON-R 1:2/50 E55
DEV: C41

Nikon / *Leica*



毒鏡

CAM: ROLLEIFLEX SL35M
FILM: KODAK AEROCOLOR IV 2460 (@E1200)

LENS: CARL-ZEISS PLANAR 1.4/50 HFT
DEV: C41 (DEV TIME 4*15")

Rollei



麦镜

CAM: ROLLEIFLEX SL66

FILM: KODAK AEROCOLOR IV 2460

LENS: ROLLEI CARL-ZEISS PLANAR 80MM F2.8

DEV: C41

Rollei



CAM: NIKON F100
FILM: KODAK AEROCOLOR IV 2460

LENS: LEITZ SUMMICRON-R 1:2/50 E55
DEV: C41

Nikon / *Leica*



毒鏡

CAM: ROLLEIFLEX SL35M
FILM: KODAK AEROCOLOR IV 2460 (@E1200)

LENS: CARL-ZEISS PLANAR 1.4/50 HFT
DEV: C41 (DEV TIME 4'15")

Rollei



柯达 AEROCOLOR IV 负片 2460

柯达 AEROCOLOR IV 负片 2460 是一款中速、非常细粒度的彩色航空负片。该胶片具有宽曝光宽容度，专为仅处理彩色负片而设计。由于本片没有完整的色彩遮罩，因此可以从底片上进行颜色识别物体以与其自然颜色互补的颜色记录。

ESTAR Base 具有柔韧性、防潮性、高抗撕裂性和出色的尺寸稳定性。柯达 AEROCOLOR IV 负片 2460 具有耐磨乳液、防光晕底涂层和染色凝胶背衬。

硬化乳液允许在滚筒传输处理器中进行高温、快速处理，例如柯达 Aerial Color Processor，型号 1611 和柯达 EKTACHROME RT 处理器，型号 1811，具有快速更换功能，使用 Process AN-6。该工艺由精选的柯达 EA-5 化学品和 AN-6 化学品组成。可以轻松定制处理以优化特定应用的对比度。

该薄膜也与工艺 C-41 兼容。它可以在现有的 C-41 处理器中使用 KODAK FLEXICOLOR Developer 或 KODAK Developer Replenisher Process AN-6 进行处理。

该胶片可以在倒带处理设备中进行处理，例如 Morse M-10 显影设备（军用代号：B-5），但这不是主要处理建议。

应用领域

柯达 AEROCOLOR IV 负片 2460 一般用于中高空航空测绘和航空侦察摄影。它适用于地质、污染、考古、作物和林业研究；交通管制；城市规划；铁路、公路、水利工程；海洋学；和遥感，以及使用摄影测量的其他领域。它也非常适合并推荐用于数字电影录像机。

航空胶片速度ISO

航空胶片速度（EAFS或ISO A同等标准）不应与传统胶片速度混淆，传统胶片速度是为图片摄影中使用的卷筒和片状胶片设计的。由于拍摄对象亮度、大气雾度条件和其他因素的范围较小，航空场景的特征与普通图片或地面场景的特征明显不同。因此，使用不同的胶片速度参数来将空中场景特征与实际曝光建议相关联。

柯达航空曝光计算机，柯达出版物AS-10，已根据航空胶片速度标准出版。

标称速度，日光（无过滤器）：EAFS or ISOA125（基于最大对比度的开发）

注：本出版物中给出的航空胶片速度四舍五入到2步的最接近的立方根（相当于1/3停止）。

滤镜

这种薄膜包含了一个集成的紫外线吸收滤光片，因此通常不使用颜色校正滤光片。如有必要，可使用柯达雾度切割滤光片HF-4或HF-5在蓝色区域进行额外的色彩平衡调节。

C-41处理

该薄膜可在柯达FLEXICOLOR化学公司中进行C-41工艺处理。为了实现类似过程AN-6的结果，在100°F（38°C）下将开发时间延长至5'15"，基本补充速率为94 mL/ft²。如果需要，可以使用较短的显影时间来实现较低的对比度。在106°F（41°C）下使用2'56"的显影剂时间代替AN-6显影剂，以提高生产率。

注意：不要使用柯达FLEXICOLOR显影剂LORR，因为较低的储罐周转率不足以维持适当的化学平衡和感光度控制。

以上数据来自柯达官方技术手册：2460_Data_Sheet.pdf



投稿内容不限
网站
公众号
内容同左

给毒镜头投稿：

镜头测试样片的量还是太少了，如果大家有老镜头新镜头的测试照,使用心得、评测报告、以及您自己觉得满意的照片，都可以投稿给我们，我们可以在网站和公众号发布，您可以微信投稿或者点击上面的图片给我发邮件，内容为样片、您的介绍、个人介绍、器材简介等。希望大家能多给我们一些帮助和支持。（[点击马上投稿>>>](#)）

毒镜头资料共享库

毒镜头资料共享库

共 12 项

按修改时间排序



镜头资料 (集中)
06/05 17:15



资料整理2023-3-13上传
03/13 14:30



古典工艺-印相
2022/06/21 09:29



相机3D打印文件
2022/05/11 15:25



cameramanuals
相机说明书英文版
2022/02/22 09:26



Wollensak万伦莎
百年资料库
2022/02/21 18:02



尼康镜头莱卡显微
镜说明书等
2022/02/21 18:01



胶片相机专利全集
2022/02/21 18:01



宾得说明书整理完
毕
2022/02/21 18:00



Bronica说明书
2022/02/21 18:00



毒镜样片
2022/02/21 17:56



drive-download-
20220511T05...
2022/05/12 15:11

如果失效大家给我留言，资源随时更新。

