

Kodak Retina 135 折叠相机系列说明手册



毒镜头

Dujingtou.com

做互联网资料的传递者，让有用的
相机资料留存下来



KODAK RETINA 135 折叠相机系列说明手册	1
KODAK RETINA 的历史.....	4
柯达是一家美国公司, 那么为什么 Retina 相机都是德国制造呢?	4
奥古斯特纳格尔 (August Nagel) 博士.....	4
135 画幅的流行.....	5
Kodak Retina 系列相机.....	5
柯达 Retina 折叠相机.....	6
战前生产的 KODAK RETINA 折叠相机简述	6
战后生产的 KODAK RETINA 折叠相机简述	7
KODAK RETINA 家族的其他相机.....	8
Kodak Retina 非折叠的旁轴相机.....	8
Kodak Retina 单反相机.....	8
KODAK RETINA “型号”代码表	9
KODAK RETINAS 折叠相机型号列表	9
KODAK RETINA 年代列表	11
KODAK RETINA 相机序列号列表.....	12
首批 Kodak Retina 相机序列号系列 (1934 - 1937 年)	13
第二代 Kodak Retina 相机识别序列号系列 (1937-1941 年)	14
柯达 Retina 折叠相机序列号系列 (1945-1977 年)	17
KODAK RETINA 系列相机说明书 (部分)	19
Kodak Retina 部分说明书列表:	19
访问共享资料库请关注毒镜公众号二维码.....	20
Kodak Retina 说明书阿里云盘共享.....	21
KODAK RETINA 折叠相机型号介绍及图示	22
Kodak Retina 117 型号	22
Kodak Retina 118 型号	25
Kodak Retina 119 型号	28
Kodak Retina 126 型号	31
Kodak Retina 141 型号	34
Kodak Retina (Type 143).....	37
Kodak Retina (148 型)	40
Kodak Retina (149 型)	46
Kodak Retina I (type 167).....	48
Kodak Retinette II (type 160).....	51
Kodak Retina I (010 型和早期型号 010/O)	52
Kodak Retina I (013 型号).....	64
Kodak Retina Ia (015 型号).....	66
Kodak Retina Ib (018 型号).....	78

<i>Kodak Retina IB (019 型号)</i>	80
<i>Kodak Retina II 概述</i>	104
<i>Kodak Retina II (Type 142)</i>	105
<i>Kodak Retina IIa (150 型)</i>	118
<i>Kodak Retina IIa (016 型)</i>	119
<i>Kodak Retina II (011 型)</i>	138
<i>Kodak Retina II (014 型)</i>	140
<i>Kodak Retina IIC 和 IIIC 系列概述</i>	149
<i>Kodak Retina IIc (020 型)</i>	149
<i>Kodak Retina IIC (029 型)</i>	161
<i>Kodak Retina IIIC (Type 021)</i>	183
<i>Retina IIIC (021 Ausf. II 型)</i>	189
<i>Kodak Retina IIIC (Type 028)</i>	190
参考资料:	210
图片来源:	210

Kodak Retina 的历史

KODAK RETINA 系列相机 是我最早接触的折叠相机，这系列相机从最早接触的 Ia 型号开始到后来的 IIIC 型号，精致，小巧，精密，古典的金属机械风，迷倒了我。

Retina 是柯达公司生产的德国制造的 35 毫米相机的长期品牌名称，生产时间从 1934 年到 1969 年。柯达 Retina 相机由柯达股份公司 Dr. Nagel Werk 在斯图加特-旺根制造，该公司于 1931 年 12 月被柯达收购。

柯达是一家美国公司，那么为什么 Retina 相机都是德国制造呢？

柯达股份公司（Kodak AG）是柯达公司的德国分公司。其前身是 19 世纪末柯达公司在柏林的德国分公司，名为伊士曼柯达有限公司（Eastman Kodak GmbH）。

后来，在 20 世纪，柯达德国分公司在德国证券交易所上市，并收购了独立相机制造商纳格尔公司。

1931 年 12 月 1 日，伊士曼柯达公司收购纳格尔公司后，纳格尔公司创始人奥古斯特·纳格尔博士成为公司总经理。公司更名为柯达股份公司-纳格尔博士工厂（Kodak AG - Dr. Nagel Werk），并开发了自己的产品线，其中包括 Kodak Retina 相机。第一台 Kodak Retina 相机（117 型）于 1934 年夏季推出，同时推出的还有一种新型 35 毫米日光装片盒（DLC）。

一台在韦斯特利希特拍卖行售出的相机被拍卖商描述为 Retina 相机的原型机（其人造革外壳上标有“Retina”字样）；有趣的是，它是一款半格测距相机。[1]奥古斯特·纳格尔博士拥有这种新型 35 毫米日光装片盒的德国专利。这款 35 毫米日光装片盒是为柯达 Retina 相机设计的，也可改装到现有的徕卡和康泰时相机上。

战后，纳格尔的儿子赫尔穆特·纳格尔接管了公司。

奥古斯特·纳格尔（August Nagel）博士

奥古斯特·纳格尔（August Nagel）是一位多产的相机设计师和企业家，也是蔡司依康集团的创始人之一。1919年，他将自己的公司 Contessa-Nettel AG 与蔡司及其他公司合并，组建了蔡司依康集团。除了是集团所有者之外，他还积极参与设计蔡司的精美相机，包括微型相机。1928年，他离开蔡司，创立了自己的公司 Nagel Camera Werks AG，并生产了 Nagel 系列相机，包括玻璃底片相机、片式胶片相机和卷式胶片相机。他的一些著名设计包括：Vollenda、Duo-620、Pupille、Ranca 和 Recomar 相机。

1931年12月，在将位于斯图加特-旺根的奥古斯特·纳格尔博士精密机械制造厂（Dr. August Nagel - Fabrik fuer Feinmechanik Werk）出售给柯达公司后，新公司被命名为“柯达公司 - 纳格尔博士制造厂”（Kodak AG - Dr. Nagel Werk）。纳格尔继续进行创新，包括围绕新型柯达 135 预装 35 毫米胶卷盒开发 Retina 折叠相机。在此之前，大多数 35 毫米胶卷都需要用户在暗室或避光袋中装入专用胶卷盒，使用上非常不方便，新发明的 135 盒装胶卷为相机进入千家万户提供了很大的便利。

135 画幅的流行

135 底片（ISO 1007）是摄影中的一种底片格式，也广泛地称为“35mm 底片”（因胶片宽度为 35 毫米故名）。这种底片由柯达公司于 1934 年推出[1]，并于 20 世纪 60 年代末期超越 120 底片，成为最普及的摄影底片格式。尽管其他底片格式如 828、126、110 和先进摄影系统（APS）等和它竞争，135 底片至今仍然留存。

而随着方便快捷的 135 底片的流行，135 尺寸的相机也开始了长时间的流行，Retina 也在这个阶段开始面世，也开启了 135 标准格式相机的时代，至今这个标准还流行在数码相机的生产中。

Kodak Retina 系列相机

Retina 系列相机包括多种折叠式和非折叠式机型，例如 Retina Reflex 单反相机。与竞争对手相比，Retina 相机以其小巧的体积、高品质和低廉的价格而著称。时至今日，这些相机仍然深受摄影师和收藏家的喜爱。

柯达公司还推出了一系列价格更低的 Retinette 相机，外观和功能与 Retina 类似。

柯达 Retina 折叠相机

20 世纪 30 年代初，奥古斯特·纳格尔（August Nagel）正在研发一款 35 毫米相机和一种预装 35 毫米胶卷的一次性胶卷盒，这种胶卷盒也适用于徕卡和康泰时相机。纳格尔是微型相机的专家；他设计的沃伦达（Vollenda）微型折叠相机，以及兰卡（Ranca）和普皮尔（Pupille）折叠相机，都比徕卡和康泰时相机更小巧，但却可以使用 50 毫米 f/3.5 的埃尔玛（Elmar）镜头和其他类似的泰萨尔（Tessar）公式镜头，并配合康普尔（Compur）快门，在 127 胶卷上拍摄出 30 毫米×40 毫米的大尺寸图像。35 毫米胶卷的优势在于无需纸背衬，从而可以在每卷胶卷上拍摄更多照片。

从 20 世纪 30 年代中期到 50 年代末，所有柯达 Retina 相机均为折叠式相机，配备短款折叠皮腔、镜头板和折叠式金属盖。以下列出了这些折叠式柯达 Retina 相机及其各自的生产年份。虽然之前的照片史文献为每款 Retina 和 Retinette 相机都提供了战前和战后的三位数字“型号”代码，但最近的研究表明，在当时的柯达公司文件中，“型号”一词仅用于战后的 Retina 和 Retinette 相机。在战前，所有柯达公司相机（而不仅仅是 Retina 和 Retinette 相机）都使用数字（nummer, Nr.）代码。因此，为了保持历史准确性，战前的 Retina 和 Retinette 相机使用“Nr.”代码。代码和战后 Retina 和 Retinette 相机都有一个“型号”代码（型号代码表见下文）。

本文主要收集整理的内容集中于 kodak retina 的折叠相机。

战前生产的 Kodak Retina 折叠相机简述

第一台 Retina 相机，编号 117，于 1934 年 7 月下旬推出。其后续型号 118 Retina 于 1935 年问世，在 117 的基础上做了一些细微的改动。119 Retina (I)和更高端的 126 Retina (I)则于 1936 年推出。117、118 和 119 号 Retina 相机均采用黑色漆面顶盖、黑色漆面机身边缘和镀镍控制面。126 Retina (I) 是首款采用镀铬顶盖、倒片旋钮下方的镀铬顶板以及镀铬控制面的相机，其机身边缘则采用抛光铝合金材质，并涂有透明漆层。122 型 Retina II 于 1936 年推出，配备了独立的联动测距仪和取景器。此时，119 型和 126 型 Retina 相机被重新命名为“Retina I”型。122 型 Retina II 的胶片卷片杆存在问题，于 1937

年6月被142型 Retina II 取代，后者恢复了旋钮式卷片设计。141型 Retina I 是一款镀铬机身、顶部带有快门按钮的机型，于1937年末推出。143型 Retina I 是141型 Retina I 的黑色漆面/镀镍版本，于1938年初推出。Retina I 型相机的识别依据是每台相机顶部外壳的表面处理和结构，而非镜头/快门或序列号，因为维修人员可以轻易地更换镜头、快门和后盖。1939年，为了取代142号 Retina II，推出了150号 Retina IIa 相机，但它与20世纪50年代初具备闪光灯功能的016型 Retina IIa 系列相机无关。同年，还推出了148号 Retina I 相机和带有双重曝光保护功能的149号 Retina I 相机。后期版本的148型 Retina I 相机机身边缘采用黑色漆面。战前最后一款 Retina I 相机是167号 Retina I 相机，于1941年7月生产，仅供出口。

战后生产的 Kodak Retina 折叠相机简述

1950年代

1951年1月，配备COMPUR-RAPID闪光同步快门的015型 Retina Ia 相机和016型 Retina IIa 相机问世。1951年初春，配备MX闪光同步快门的Synchro-Compur快门被应用于016型 Retina IIa 相机；同年6月，015型 Retina Ia 相机也采用了该快门。这两款相机的生产一直持续到1954年春季。

1954年春季，在德国科隆举行的Photokina影像博览会上，推出了018型 Retina Ib、020型 Retina IIc 和021型 Ausf. I. Retina IIIc 相机。Retina IIc 和 Retina IIIc 均配备了可转换镜头：前镜片可以互换，从而形成f/5.6的35mm镜头和f/4的80mm镜头；但是，安装这些附加镜头后，相机无法折叠收起。020型和021型 Ausf. I 可选配Retina-Xenon C 或 Retina-Heligon C 镜头。1957年夏季，推出了配备单量程测光表的021型 Ausf. II Retina IIIc 相机。同时推出的还有019型 Ausf. I Retina IB 相机。

第五代也是最后一代折叠式 Retina 相机（型号后缀为大写字母B或C）于1957年推出，同年发布的还有025型 Retina Reflex 系统。这几款 Retina 折叠相机包括019型 Ausf. II Retina IB、029型 Retina IIC 和028型 Retina IIIC。这一代相机的顶部机身略高，配备了升级的单量程测光表，并增加了一个更大的亮线取景器。固定镜头的019型 Ausf. I/Ausf. II

Retina IB 配备了测光表，而 018 型 Retina Ib 则没有。029 型 Retina IIC 配备了测距仪但没有测光表，尽管它的机身也比 Retina IIc 更高；这款相机在 1957 年至 1958 年间限量生产，并且没有被伊士曼柯达公司进口到美国。

Kodak Retina 家族的其他相机

Kodak Retina 相机家族除了折叠旁轴相机，还出品了多个型号的非折叠相机，以及单反相机，这里简单介绍，不在本文档展开说明了。

Kodak Retina 非折叠的旁轴相机

柯达公司在 1958 年至 1966 年间生产了一系列非折叠式（旁轴取景器和取景器）相机，并以 Retina 品牌命名。最初的几款机型与最后几代折叠式 Retina 相机（第五代，大写字母系列）非常相似。IIS Type 27 型相机配备了可更换镜头；然而，它使用的是 Retina 后期单反相机所使用的 S 系列镜头，而不是后期折叠式相机所使用的镜头范围更窄的 C 系列镜头。IIS 型相机尺寸略小（Retinette 机身），功能类似，但没有可更换镜头。

随后推出了几款基于 IIS 机身的“自动”Retina 相机，这些相机镜头不可更换，但都配备了联动（自动）测光功能，在自动模式下，测光表会自动调节光圈。Automatic II 和 Automatic III 的镜头和快门都比 Automatic I 有所升级。Automatic I 和 Automatic II 没有测距仪，但 Automatic III 配备了联动测距仪。

最后两款被命名为“Retina”的相机是 1966 年至 1969 年间生产的塑料机身取景器相机——060 型 Retina S1 和 061 型 Retina S2。这两款相机在业余爱好者中算是不错的选择，但质量不如之前的 Retina 系列相机。它们的镜头/快门是固定的，但可以调节快门速度、光圈和对焦。两款相机都没有测距功能，不过 S2 型配备了联动测光功能。

Kodak Retina 单反相机

Retina Reflex 单反相机系统于 1957 年问世，并持续生产至 1966 年。首款机型 025 型 Retina Reflex 与 020 型 Retina IIc 和 021 型 Ausf I Retina IIIc（35mm、50mm 和 80mm）共享“C”系列可互换前镜片。025 型 Retina Reflex 配备了与 019 型 Ausf I Retina IB 和 021 型 Ausf. II Retina IIc 相同的非联动单量程测光表，该测光表后来也应用于 019 型 Ausf. II Retina IB 和 028 型 Retina IIIC。

1959 年推出的第二代 Type 034 Retina Reflex S 相机与 Type 027 Retina IIIS 共享“S”型镜头，并配备了全联动测光功能。该相机采用可拆卸式镜头设计，从而实现了更宽广的焦距范围，从 28mm 到 200mm。此时，经济实惠的日本单反相机开始普及，而 1959 年推出的尼康 F 相机则为未来的相机系统树立了标杆。

1961 年推出的 Reflex III 和 1964 年推出的 Reflex IV 带来了一些小的改进，前者在取景器中增加了可见的测光指针，后者则允许在取景器中显示快门和光圈设置。Reflex IV 一直生产到 1967 年。从 1968 年到 1974 年，柯达公司生产了一款基于 Retina Reflex 的 Instamatic Reflex（单反相机），该相机可使用 S 系列镜头，但使用 Instamatic 126 胶卷盒和 Instamatic 风格的闪光灯。

Kodak Retina “型号”代码表

Automatic

Folding Kodak Retina cameras by model

Class	1930s					1940s									1950s									1960		
	4	5	6	7	8	9	0	1	2	3	4	5	6	7	8	9	0	1	2	3	4	5	6	7	8	9
Retina I (viewfinder only)	Retina Nr. 117		Retina (I) Nr. 119		Retina I Nr. 148 & 149				Retina I Type 010 (early)			Retina I Type 013			Retina Ia Type 015			Retina IB Type 019 Ausf. I								
	Retina Nr. 118		Retina I Nr. 141		Retina I Nr. 167				Retina I Type 010						Retina Ib Type 018			Retina IB Type 019 Aust. II								
	Retina (I) Nr. 126		Retina I Nr. 143																							
Retina II (rangefinder)	Retina II Nr. 122		Retina IIa Nr. 150				Retina II Type 011			Retina IIa Type 016			Retina IIC Type 029													
	Retina II Nr. 142									Retina II Type 014			Retina IIC Type 020													
Retina III (rangefinder & exposure meter)													Retina IIIc Type 021 Ausf. I													
													Retina IIIc Type 021 Ausf. II			Retina IIIC Type 028										

Kodak Retinas 折叠相机型号列表

Kodak Retina (Type 117)
Kodak Retina (Type 118)
Kodak Retina I (Type 119)
Kodak Retina I (Type 126)
Kodak Retina I (Type 141)
Kodak Retina I (Type 143)
Kodak Retina I (Type 148)
Kodak Retina I (Type 149)
Kodak Retina I (Type 167)
Kodak Retina I (Type 010)
Kodak Retina I (Type 013)
Kodak Retina Ia (Type 015)
Kodak Retina Ib (Type 018)
Kodak Retina IB (Type 019 Ausf. I)
Kodak Retina IB (Type 019 Ausf. II)
Kodak Retina II (Type 142)
Kodak Retina IIa (Type 150)
Kodak Retina II (Type 011)
Kodak Retina II (Type 014)
Kodak Retina IIa (Type 016)
Kodak Retina IIc (Type 020)
Kodak Retina IIC (Type 029)
Kodak Retina IIIc (Type 021 Ausf. I)
Kodak Retina IIIc (Type 021 Ausf. II)
Kodak Retina IIIC (Type 028)

Kodak Retina 年代列表



HOW TO USE THE

"Retina"

A Kodak Product-Made in Germany

型号	开始年代	停产年代	画幅	上市价格
KODAK RETINA Camera (Black trim)	1934	1937	135	57.50
KODAK RETINA Camera (Chrome trim)(Name changed to: KODAK RETINA I Camera 11/1937)	1936	1939	135	57.50
KODAK RETINA I Camera	1939	1951	135	73.00
KODAK RETINA II Camera	1937	1950	135	198.00
KODAK RETINA IIa Camera	1951	1954	135	168.50
KODAK RETINA IIc Camera	1955	1958	135	135.00
KODAK RETINA IIF Camera	1964	1967	135	124.50
KODAK RETINA IIIc Camera	1954	1958	135	185.00
KODAK RETINA IIIC Camera (multi-frame adapter)	1958	1961	135	175.00

Kodak Retina 相机序列号列表

此信息由 Kodak Retina 相机专家大卫·L·詹茨 (David L. Jentz) 提供, 转载自 [retinarescue \(dot\) com](http://retinarescue(dot)com)。

首批 Kodak Retina 相机序列号系列 (1934 - 1937 年)

这些序列号并非来自工厂记录，那些记录几十年前就被销毁了。这些序列号是从“实物”相机中收集而来。

请注意，镜头上的数字是镜头序列号，而非相机序列号。

本页所列相机型号的序列号位于相机后盖内侧。

序列号	相机型号
415950 - 425395	Retina type 117
444265 - 464119	Retina type 117
481742 - 491303	Retina type 118
510122 - 520013	Retina type 118
550608 - 557514	Retina type118
671061- 675804	Retina type 118
682164 - 696958	Retina type 118
696405 - 696489	Retina I type 119
697620 - 697997	Retina type 118
728141 - 728767	Retina type 118
728859 - 729674	Retina I type119
731045 - 741536	Retina I type 119
798058 - 807059	Retina I type 119
879201 - 884096	Retina I type 126

905790 - 916112	Retina I type 119
940203 - 944033	Retina I type 126
957122 - 961972	Retina II type 122
957510 - 961841	Retina II type 142
964355 - 969042	Retina I type 126
999497 - 999559	Retina I type 126

第二代 Kodak Retina 相机识别序列号系列 (1937-1941 年)

Serial numbers	Camera model and type number
50008K- 64971K	Retina I type 126
65192K- 69447K	Retina II type 142
65228K- 67955K	Retina II type 122
130215K- 133678K	Retina I type 126
134238K- 136742K	Retina I type 119
141787K- 147229K	Retina I type 119
157738K- 159206K	Retina II type 142
159604K- 160848K	Retina I type 141
162367K- 162603K	Retina I type 141
168040K- 170672K	Retina II type 142
171010K- 176830K	Retina I type 141
184129K- 188527K	Retina II type 142
195816K- 200538K	Retina I type 143

200747K- 205424K	Retina II type 142
211391K- 215801K	Retina I type 141
216415K- 220955K	Retina I type 143
217724K- 221642K	Retina II type 142
228043K- 230399K	Retina II type 142
232745K- 237314K	Retina I type 141
238334K- 242553K	Retina I type 143
248661K- 251431K	Retina II type 142
251959K - 252967K	Retina II type 142
258474K - 268393K	Retina I type 141
268986K - 272816K	Retina II type 142
278512K - 280368K	Retina I type 143
280982K - 283680K	Retina I type 149
283741K - 286012K	Retina I type 148
286190K - 290436K	Retina II type 142
291333K - 295591K	Retina I type 148
296848K - 301164K	Retinette type 147
301198K - 301324K	Retina I type 143
301751K - 302673K	Retina I type 149
302748K	Retina IIa type 150
302865K - 306441K	Retina I type 149
307150K - 311461K	Retinette II type 160

311603K - 315087K	Retina Ila type 150
316141K - 317244K	Retina I type 148
316563K - 321305K	Retina Ila type 150
317642K - 326840K	Retinette type 147
322608K - 332411K	Retinette II type 160
326885K - 332609K	Retina I type 148
334221K - 334857K	Retina I type 148
334956K - 335939K	Retina I type 149
338367K - 339477K	Retina I type 148
339991K - 348052K	Retinette II type 160
348148K	Retina I type 148
351393K - 354849K	Retinette II type 160
355876K - 359560K	Retinette type 147
360351K - 364836K	Retina Ila type 150
365350K - 367886K	Retina I type 148
365854K - 367331K	Retina I type 149
368163K - 373229K	Retina I type 149
375997K - 379259K	Retinette II type 160
379625K	Retina I type 167
380653K - 384841K	Retinette II type 160
386104K	Retina I type 149
386952K - 388837K	Retina I type 148

389644K - 391111K	Retina I type 167
391401K - 396194K	Retinette II type 160
396279K - 398983K	Retina IIa type 150
399207K - 399236K	Retina I type 167
399766K - 400815K	Retina IIa type 150
402302K - 402460K	Retina I type 148
402815K - 403176K	Retina I type 167
403848K - 404408K	Retina I type 148
406348K - 406487K	Retina I type 167
411806K	Retina IIa type 150

柯达 Retina 折叠相机序列号系列 (1945-1977 年)

此列表不包括任何刚性机身的 Retina 相机、Retina Reflex 型号或 Retinette。

这些序列号并非取自工厂记录，那些记录几十年前就被丢弃了。这些序列号是从“市面上”的相机中收集而来。

请注意，镜头上的数字是镜头序列号，而非相机序列号。Retina

I 010 和 013 型以及 Retina II 011 和 014 型的序列号位于相机后盖内侧。本页列出的所有其他型号的序列号都位于顶盖靠近热靴的位置，或者，部分 Retina Ia 和 IIa 相机的序列号就位于热靴本身。如果 Retina Ia 或 IIa 没有序列号，则表示原装热靴已丢失。

有时，我们会发现一些相机在维修过程中更换了顶盖，有时原装序列号会刻在新顶盖上，有时则不会。

伊士曼柯达公司进口到美国销售的相机，其序列号通常以“EK”为前缀。这些数字本身通常只是主序列号的一部分。

请勿尝试使用序列号列表来“识别”您的相机，因为序列号范围经常重叠。

相机型号和类型	序列号
Retina I (type 010)	50007 - 99795, 150257 - 228646
Retina I (type 013)	229470 - 237970, 258283 - 361805, 400052 - 404949
Retina Ia (type 015)	400093 - 400402, 405049 - 893831
Retina Ib (type 018)	50001 - 199894, 450629 - 460320
Retina IB (type 019/1)	462034 - 481599
Retina IB (type 019/2)	481600 - 503099, 50219 - 82687
Retina II (type 011)	100224 - 149133, 250160 - 258313
Retina II (type 014)	258283 - 361805, 400052 - 404949
Retina IIa (type 016)	400093 - 400402, 405049 - 893831
Retina IIc (type 020)	200032 - 299762, 510241 - 753513
Retina IIC (type 029)	759812 - 761362, 76653 - 767011, 50001 - 63324
Retina IIIc (type 021)	200032 - 299762, 510241 - 722683
Retina IIIC (type 028)	753845 - 755529, EK756296 - EK758715, 761694 - 763835,
as above continued..	50001 - 103032, EK800009 - EK806823

Retina IIIC (type 028/N)	997xxx or 998xxx embossed on camera back leatherette
--------------------------	--

Kodak Retina 系列相机说明书（部分）

全部文件 > 毒镜 > KodakRetina 说明书

共 21 项

按修改时间排序



kodak_retinette_ia说明书.pdf
今天 15:07



kodak_retinette_1b说明书.pdf
今天 15:07



kodak_retina_s2说明书.pdf
今天 15:07



kodak_retina_s1说明书.pdf
今天 15:07



kodak_retina_iiic-021说明书.pdf
今天 15:07



kodak_retina_iiis说明书.pdf
今天 15:07



kodak_retina_1_type_118说明...
今天 15:07



kodak_retina_iiic_028BigC说明...
今天 15:07



kodak_retina_iii说明书.pdf
今天 15:07



kodak_retina_iif说明书.pdf
今天 15:07



kodak_retina_iiic_small c说明书.pdf
今天 15:07



kodak_retina_iif说明书.pdf
今天 15:07



kodak_retina_i_141说明书.pdf
今天 15:07



kodak_retina_automatic_1说明...
今天 15:07



kodak_retina_1_2 (010)说明...
今天 15:07



kodak retina IIc type 029说明...
今天 15:07



kodak_retina_1_2-148说明书.pdf
今天 15:07



kodak retina-I-type-126说明...
今天 15:07



kodak retinette 017说明书.pdf
今天 15:07



kodak retina IIc type 020说明...
今天 15:07



kodak retina_ia说明书.pdf
今天 15:07

整理了部分 kodak retina 相机的英文说明书，存放在了毒镜的共享资料库中。获取最新地址可以关注公众号，获取最新的资料库共享地址，或者从下方的二维码访问。（会失效）

Kodak Retina 部分说明书列表：

- 1、kodak retina IIc type 020 说明书.pdf
- 2、kodak retina IIc type 029 说明书.pdf
- 3、kodak retina_ia_说明书.pdf
- 4、kodak retina-I-type-126 说明书.pdf
- 5、kodak retinette 017 说明书.pdf

- 6、kodak_retina_1_2-148 说明书.pdf
- 7、kodak_retina_1_2 (010) 说明书.pdf
- 8、kodak_retina_1_type_118 说明书.pdf
- 9、kodak_retina_automatic_1 说明书.pdf
- 10、kodak_retina_i 141 说明书.pdf
- 11、kodak_retina_ib 说明书.pdf
- 12、kodak_retina_iic_small c 说明书.pdf
- 13、kodak_retina_iif 说明书.pdf
- 14、kodak_retina_iii 说明书.pdf
- 15、kodak_retina_iiiC_028BigC 说明书.pdf
- 16、kodak_retina_iiic-021 说明书.pdf
- 17、kodak_retina_iiis 说明书.pdf
- 18、kodak_retina_s1 说明书.pdf
- 19、kodak_retina_s2 说明书.pdf
- 20、kodak_retinette_1b 说明书.pdf
- 21、kodak_retinette_ia 说明书.pdf

访问共享资料库请关注毒镜公众号二维码

关注毒镜公众号：不仅仅关于摄影



Kodak Retina 说明书阿里云盘共享



Kodak Retina 折叠相机型号介绍及图示

Kodak Retina 117 型号

胶片尺寸：35 毫米

快门：Compur T、B、1 - 1/300

镜头：Schneider-Kreuznach Xenar 50mm f/3.5 - f/16

日期：1934-1935 年

原价：53.00 美元

这是广受欢迎的 Retina 系列的第一款机型。





Retina 首款产品：这款相机生产于 1934 年至 1935 年，是柯达 Retina 系列相机的首款产品，该系列相机经久不衰。它与经典的柯达 35 毫米胶卷的“日光装片盒”同时推出。

这台相机的诞生开启了之后三十多年的 Retina 时代，这款相机由柯达股份公司在斯图加特原奥古斯特·纳格尔相机厂（Dr. August Nagel Camerawerk）生产。该厂于 1931 年被柯达收购。

与后来的 Retina 118 型相机一样，这款相机的亮面部件采用的是镀镍工艺，而非镀铬。直到 Retina I 126 型相机推出，亮面部件才开始采用镀铬工艺。

这款相机可选配施耐德 Xenar 5cm f/3.5 镜头（搭配 Compur 或 Compur-Rapid 快门）或柯达 Anastigmat 5cm f/3.5 镜头（搭配 Compur 快门）。

目前这个相机在 Ebay 上可以搜到多个正在出售的商品，价格从 150 美金到 300 多美金都有。

Kodak Retina 118 型号

胶片尺寸: 35 毫米

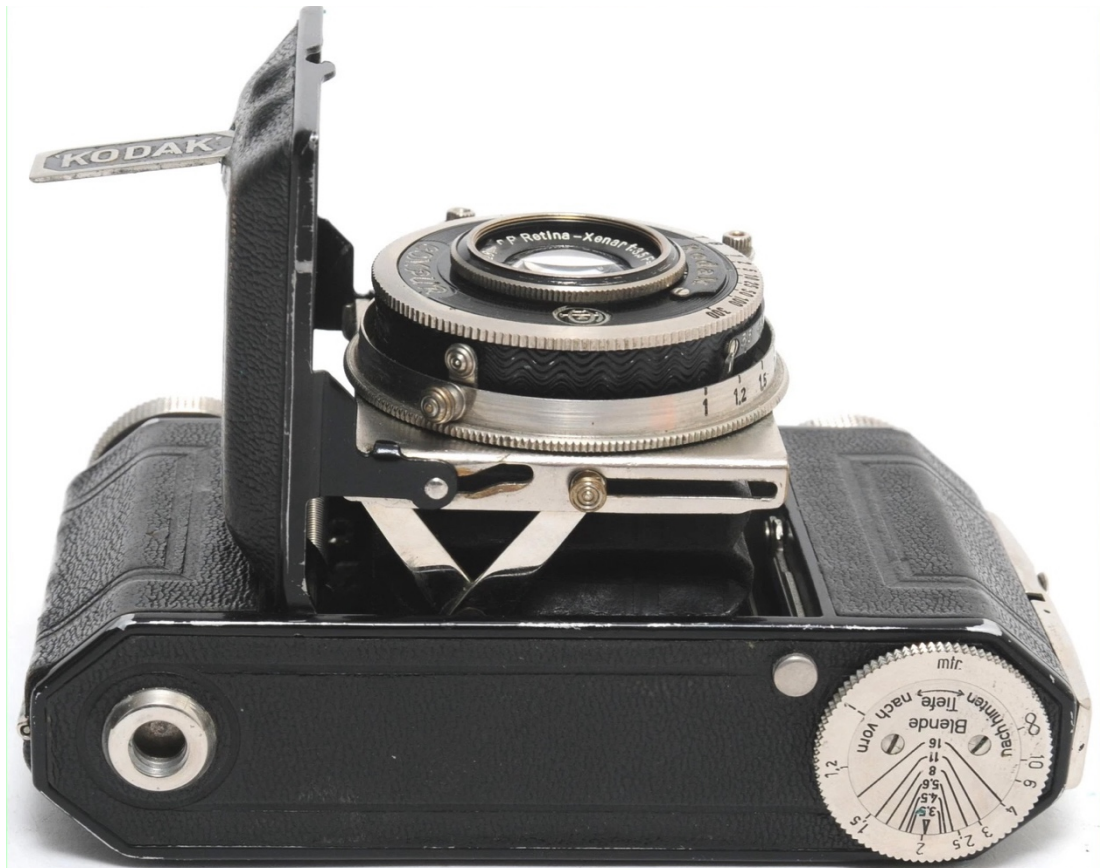
快门: Compur T、B、1 - 1/300

镜头: Schneider-Kreuznach Xenar 50mm f/3.5 - f/16

日期: 1935-1936 年

原价: 58.00 美元





该型号于 1935 年至 1936 年间生产，是 Retina 的第二款型号，与第一款 Retina（117 型）的区别在于，其胶片过片释放杆位于顶部外壳的背面，而不是像第一款那样，释放旋钮位于过片旋钮和取景器之间的盖子顶部。

通常情况下，这款相机配备的是施耐德 Xenar 5cm f/3.5 镜头（ ，但也有配备蔡司 Tessar 镜头的版本。快门型号为 Compur 或 Compur Rapid。

历史上攀登珠穆朗玛峰的埃德蒙·希拉里爵士就是使用了一台 118 型 Retina I 相机拍摄了丹增在珠穆朗玛峰顶峰的著名照片

Kodak Retina 118 型号在 ebay 上也有多台在售，价格从 250 美金到 500 美金之间。

Kodak Retina 119 型号

胶片尺寸：35 毫米

快门：Compur Rapid T、B、1 - 1/500

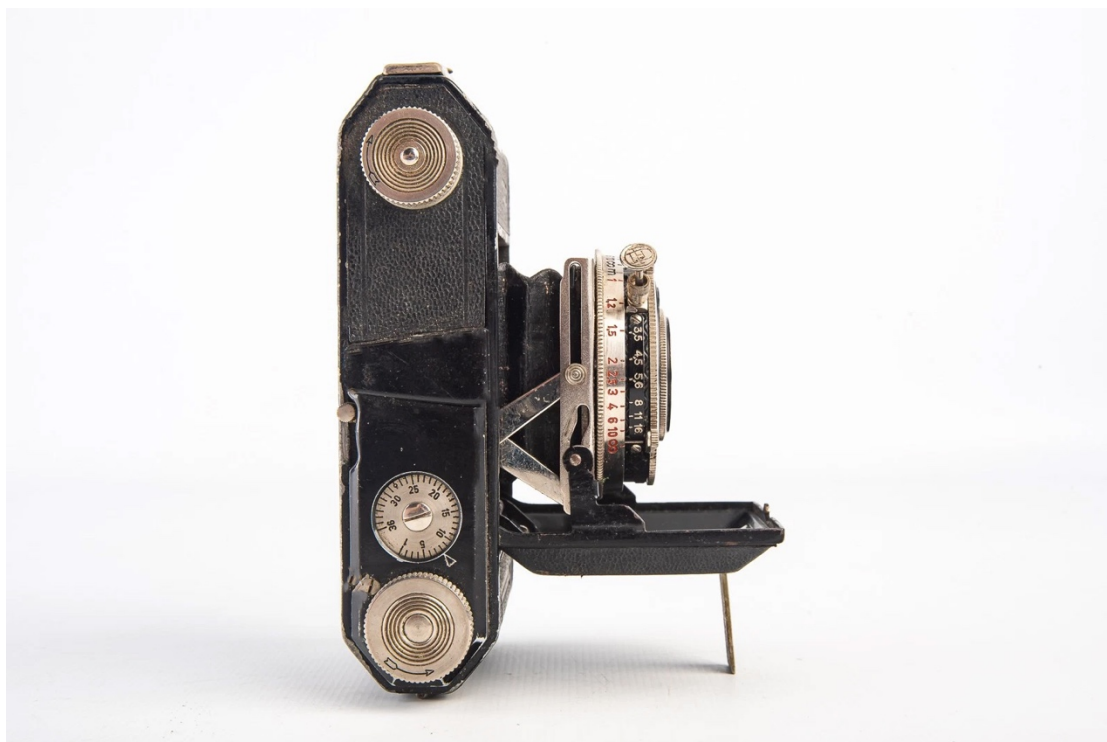
镜头：Schneider-Kreuznach Xenar 50mm f/3.5 - f/16

日期：1936-1938 年

未在美国销售







这款机型最初就叫做 Retina。直到 1937 年配备测距仪的 Retina II 问世后，才被称为“Retina I”。

该型号相机于 1936 年至 1938 年间生产，与 126 型相机同时推出，除了黑色漆面和亮面部件的镀镍之外，其他方面都与 126 型相机相同，可以理解为 126 的黑漆板。

通常配备施耐德 Xenar 5cm f/3.5 镜头，但也有蔡司 Tessar 镜头可选。快门型号为 Compur 或 Compur-Rapid。

通过搜索 Ebay 这台机器在售的较少，价格在 200 美元左右。

Kodak Retina 126 型号

胶片尺寸：35 毫米

快门：Compur-Rapid T、B、1 - 1/500

镜头：柯达-Anastigmat Ektar 5cm f/3.5 - f/16

日期：1936-1937 年

原价：58.00 美元





这款相机生产于 1936 年至 1937 年，是首款采用镀铬顶盖的 Retina 相机。与早期 Retina 相机使用的镀镍表面不同，这款相机的其他所有亮面部件也都经过镀铬处理。

通常配备的是 Anastigmat Ektar f/3.5 5cm 镜头，但也有配备蔡司 Tessar 或柯达 Pupillar 镜头的版本。快门是 Compur Rapid。

该型号与 119 型同时推出，除了黑色漆面和亮面部件镀镍之外，其他方面都与该型号相同。

Kodak Retina 126 机器在 ebay 上较多，价格在 40 美金到 100 美金之间。

Kodak Retina 141 型号

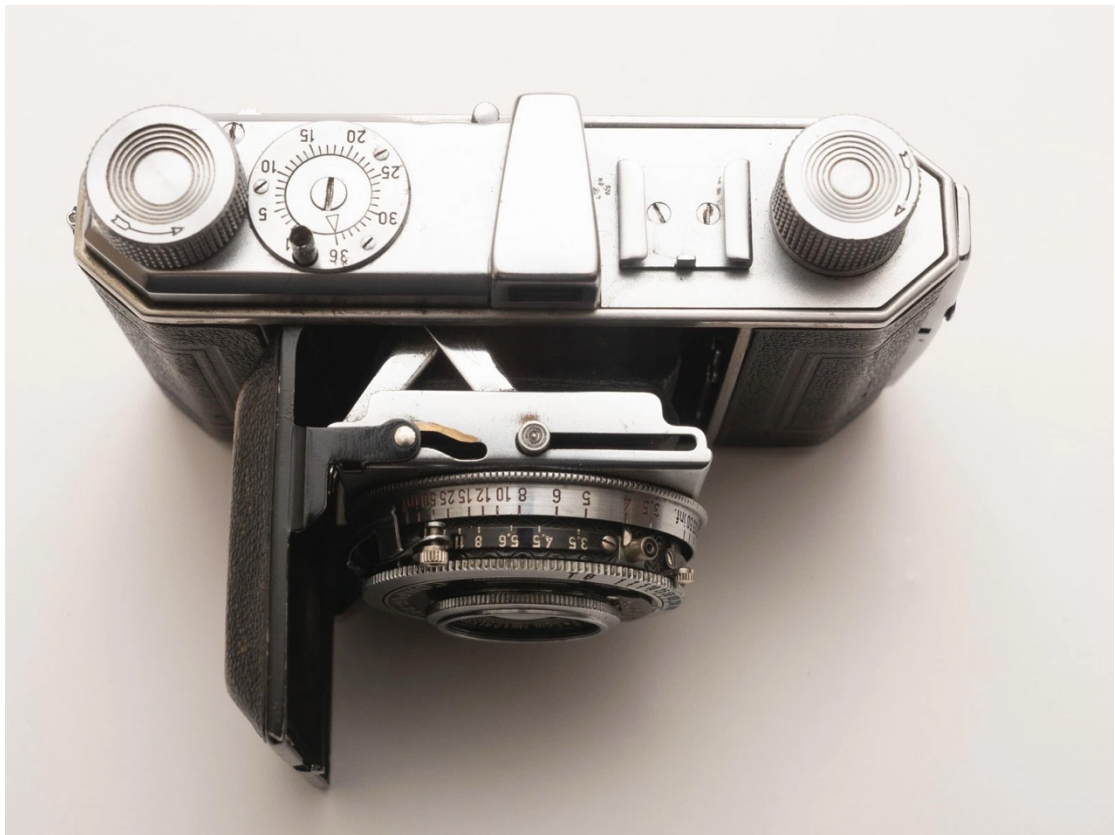
胶片尺寸：35 毫米

快门：Compur-Rapid T、B、1 - 1/500

镜头：柯达 Ektar 50mm f/3.5 - f/16

日期：1938-1939 年

原价：57.50 美元





这款相机生产于 1937 年至 1939 年，是首款将快门按钮置于顶盖上的 Retina I 型号。Retina I 141 型可选配 f/3.5 5cm 柯达 Anastigmat Ektar 镜头、Retina-Xenar 镜头或蔡司 Tessar 镜头。快门则可选配 Compur 或 Compur-Rapid 快门。

Retina 相机从这款开始变得非常精致便携，金属感十足，既可以收藏把玩，也可以拍几张体验一下过去的估焦拍摄了。

随着产量的增加，这款相机在 ebay 上可以很容易的买到，价格也很低廉从 30 美金到 60 美金之间也都能买到。

Kodak Retina (Type 143)

胶片尺寸: 35 毫米

快门: Compur T、B、1 - 1/300

镜头: Schneider-Kreuznach Retina Xenar 50mm f/3.5 - f/16

日期: 1938-1939 年

原价: 未在美国销售





这款相机生产于 1938 年和 1939 年，与 141 型相机基本相同，区别在于其采用黑色涂装，并配有镀镍亮面装饰件。冷靴安装位置是皮革覆盖的。

143 型 Retina I 相机可选配 f/3.5 5cm Retina-Xenar 镜头，并可搭配 Compur 或 Compur-Rapid 快门。

这款相机数量较少，互联网上可以查询到的销售价格在 200-300 美金之间。

Kodak Retina (148 型)

胶片尺寸：35 毫米

快门：Compur B, 1 - 1/300

镜头：Schneider-Kreuznach Xenar 50mm f/3.5 - f/16

日期：1939 年













这款相机生产于 1939 年至 1941 年，功能与 149 型相机完全相同。148 型相机在卷片旋钮下方有一块镀铬板，而 149 型相机则采用黑色皮革。

大多数 148 型相机的机身边缘都经过抛光处理，但后期生产的型号则像图中所示一样，边缘涂成了黑色，与 149 型相机相同。

这款相机选配有冷靴，或者只需用两颗螺丝钉填补顶板上的孔即可。

该型号的镜头可选 Anastigmat-Ektar、Retina-Xenar 或 Zeiss Tessar，均为 f/3.5 5cm，快门则为 Compur 或 Compur-Rapid。

在查找该型号相机的使用说明时，请记住它的功能几乎与战后生产的 010 型相机完全相同，区分他们可能只能用序列号来分别。

这款相机存世量较多，可以很容易购买到。在 ebay 可以在 50-60 美金之间的价格购买到。

Kodak Retina (149 型)

胶片尺寸：35 毫米

快门：Compur B, 1 - 1/300

镜头：Schneider-Kreuznach Xenar 50mm f/3.5 - f/16

日期：1939 年



这款相机生产于 1939 年和 1940 年，功能上与 148 型相机完全相同，但可以通过顶板上倒片旋钮下方的黑色皮革饰边来区分两者：149 型相机在该位置采用的是镀铬饰边，而 148 型相机则采用黑色皮革饰边。

所有 149 型相机的边缘都涂有黑色油漆，而 148 型相机（除后期生产外）的边缘则采用抛光处理。

该型号相机的镜头和快门选择仅限于配备 Compur 快门的 Retina-Xenar f/3.5 5cm 镜头。

149 型相机有一款罕见的过渡型号，其曝光计数器指针为细黑线箭头状，且采用一体式顶盖。这种配置的 149 型相机产量可能不超过 100 台。

这台相机在 ebay 搜索到了两台（2025 年 11 月）销售价格一个为 40 美金，一个为 100 美金。

Kodak Retina I (type 167)



图片来自: retinarescue.com



这款相机生产于1941年，功能与Retinette 160型相机完全相同。唯一的区别在于，Retina相机的顶盖是镀铬的，而Retinette相机的顶盖是黑色的；此外，Retinette相机在卷片旋钮下方采用黑色人造革，而Retina相机则安装了镀铬装饰板。

这款相机在Retina相机中较为罕见，因为它采用了前置对焦镜头，这无疑是为了节省成本。

与Retinette 160型相机一样，这款相机的镜头和快门选择有两种：一种是5cm f/4.5 Kodak-Anastigmat镜头搭配四速Gauthier快门，另一种是5cm f/3.5 Kodak-Anastigmat镜头搭配Compur快门。

这两款相机的顶盖上都只有两个螺丝孔，用来安装热靴。这在当时的许多Retina I型相机中都很常见。

区别Retinette II 160和Retina 167可以看相机背面的标识。

这台相机eBay没有找到在售的商品，对应的retinette II 160价格为100美金左右

Kodak Retinette II (type 160)



这是柯达公司推出的第二款 Retinette 相机，大约生产于 1939 年。Retinette II 沿用了当时 Retina 相机的基本布局，与早期的 147 型 Retinette 相机截然不同。

与 Retina I 型相机螺旋式移动的镜头/快门组件不同，Retinette II 的镜头采用前置式对焦设计。

这个例子配备了柯达-Anastigmat 5cm f/3.5 镜头和 Compur 快门，快门速度为 1 到 1/300 秒，外加 B 门；但 Retinette II 也可以配备柯达-Anastigmat 5cm f/4.5 镜头和 Gauthier 快门，快门速度为 1/25 到 1/125 秒，外加 B 门。

Retinette II 与罕见的 Retina I (167 型) 几乎完全相同，主要区别在于顶盖的表面处理。Retina 的顶盖采用镀铬工艺，而 Retinette 则采用黑色喷漆；此外，Retina 在倒带旋钮下方也采用了镀铬饰板，而 Retinette 则使用了皮革饰板。

Retina I (167 型) 在 ebay 上很少能搜到，但是 retinette II 160 很多，价格在 100 美金左右。

Kodak Retina I (010 型和早期型号 010/O)

胶片尺寸: 35 毫米

快门: Compur B, 1 - 1/300

镜头: Schneider-Kreuznach Xenar 50mm f/2.8 - f/16

日期: 1945-1949 年

原价: 73.00 美元

















这是一款自己改色改外皮的 retina 148 或者 010

010 是战后首款 Retina 相机，于 1945 年 11 月开始生产。早期生产的 010 型相机 非常罕见，在 Retina 的发展史上具有重要意义。这些早期型号被称为 010/O，生产速度很快，与后期生产的 010 型相机有显著差异。战前镜头以及其他诸多细微差别表明，为了让斯图加特工厂恢复相机生产，赫尔穆特·纳

格尔做出了一些妥协。由于战后金属短缺，010/O 型相机上许多通常由铝或黄铜制成的部件都改用了钢材。

销售收据 010/O 型相机并未进口到美国，但可通过军需品商店供美军购买。

Kodak Retina 010 常规版本

胶片尺寸：35 毫米

快门：Compur Rapid B, 1 - 1/500

镜头：Schneider-Kreuznach Xenar 50mm f/3.5 - f/16

日期：1945-1949 年

原价：73.00 美元





战后生产 生产自 于 1945-1949 年，和 148 型号的区别在于编号和生产时间。

这款相机生产于 1945 年至 1949 年。与之前的许多 Retina I 型号一样，它用螺丝填补了早期型号上安装热靴的孔位。

该型号可选配施耐德 Xenar（镀膜或非镀膜）、Anastigmat Ektar、柯达 Anastigmat、柯达 Ektar 或罗敦斯德 Ysar 镜头，并搭配 Compur 或 Compur-Rapid 快门。

010 是战后第一款 Retina 相机，于 1945 年 11 月开始生产。这款相机是后期的常规生产型号，其功能与早期生产的 Retina 010/O 略有不同。

这款相机在其生产周期内进行了一些改动。后期型号的对焦旋钮位置从早期的七点钟方向移到了五点钟方向。快门释放联动装置也在此期间有所变化

普通版本在 ebay 可以很容的购买到，价格在 40-80 美金之间。

Kodak Retina I (013 型号)

胶片尺寸：35 毫米

快门：Compur Rapid B, 1 - 1/500

镜头：柯达 Ektar 50mm f/3.5 - f/16

日期：1949-1951 年





这款相机生产于 1949 年至 1951 年，是第一款采用全镀铬顶盖的 Retina I 型相机。它配备柯达 Ektar 镜头，或像图中这样的施耐德 Xenar 镜头。

快门是可与闪光灯同步的 Compur Rapid 快门。胶片类型提示拨盘位于倒片旋钮下方，景深标记在快门本体上，而不是像早期型号那样在相机底部设置拨盘。

配备了 f/3.5 Retina-Xenar 镜头，它们也配备了 f/2.8 Retina-Xenar 镜头。

这款相机数量不多，ebay 上搜索到了两款在售商品，一个售价 120 美金一款售价 70 美金。（2025-11）

Kodak Retina Ia (015 型号)

胶片尺寸：35 毫米

快门：Compur Rapid 快门或 Synchro-Compur B, 1 - 1/500

镜头：Schneider-Kreuznach Xenar 50mm f/3.5 - f/16

日期：1951-1954 年





















Retina Ia 于 1951 年至 1954 年间生产，与 Retina IIa 旁轴相机同时推出。Retina Ia 是 Retina I 系列中首款配备拨杆的机型，可同时完成胶片卷片和快门上弦。此前所有 Retina 机型均使用旋钮卷片，每次拍摄都需要手动上弦。

与早期的 Retina I (013 型) 一样，这款机型可选配 f/3.5 Xenar 镜头 (如图所示)、f/2.8 Xenar 镜头或 Kodak Ektar 镜头。最早期的 Retina Ia 使用的是带闪光同步功能的 Compur Rapid 快门，但大部分机型

都配备了 Synchro-Compur 快门。Synchro -Compur 快门可同时实现电子闪光灯和闪光灯泡的闪光同步，而 Compur-Rapid 快门仅支持一种闪光同步模式，实际上是一种“X”同步模式。

这款相机非常受用户欢迎，因为它体积小，而且顶部安装的胶片卷片装置使用起来很方便。

这款相机也是我购买的第一台 retina 相机，精密小巧的相机让我从此就喜欢上这个系列。

这款相机存世量大，ebay 有大量商品在售，价格在 30-60 美金之间。

Kodak Retina Ib (018 型号)

胶片尺寸：35 毫米

快门：Synchro-Compur B, 1 - 1/500

镜头：Schneider-Kreuznach Xenar 50mm f/2.8 - f/22

日期：1954-1957 年



Retina Ib 由 Retina IIIc (021 型) 发展而来。虽然 Xenar 前镜片与 Xenon C 卡口使用相同的卡口，但由于 Xenar 后镜片不兼容，Retina C 卡口配件镜头不能在 Retina Ib 上使用。

这款取景器相机生产于 1954 年至 1957 年。它是柯达公司为替代 Retina IIc 和 IIIc 旁轴相机而推出的“经济型”产品。

与 IIc 和 IIIc 使用的六片式 Xenar 镜头不同，Retina Ib 配备的是一枚四片式施耐德 Xenar 镜头，这枚镜头为 50mm f/2.8，不可更换。

虽然 Retina Ib 与 Retina IIc 和 IIIc 使用相同的快门，并且前镜头组件也比较容易拆卸，但您无法使用 IIc 和 IIIc 的广角或长焦镜头组件。

不过，Xenar 镜头本身并无问题，这款相机可以拍摄出清晰锐利的照片。

早期生产版本，机身边缘采用抛光合金材质。它的过片拨盘上有一个镀铬“圆点”，光圈设置数字位于快门底部。后期生产版本。机身顶部和底部均饰有镀铬饰条。前“门”两侧边缘为黑色，胶片卷片杆上没有“点”，光圈设置数字位于快门顶部。Retina Ib type 018 于 1957 年被 Retina Ib type 019-I 取代，后者配备了内置的非耦合式测光表；1958 年，Retina Ib type 019-II 又取代了前者，增加了亮线取景器。

Retina Ib 这款相机可以很容易的在 ebay 购买到，价格从 40-100 美金不等，多数可以以 60 左右购买到。

Kodak Retina IB (019 型号)

胶片尺寸：35 毫米

快门：Synchro-Compur B, 1 - 1/500

镜头：Schneider-Kreuznach Xenar 50mm f/2.8 - f/22

日期：1958-1960 年

Retina IB (019 型) 由 Retina Ib 发展而来。虽然 Xenar 前镜片与 Xenon C 卡口使用相同的接口，但由于 Xenar 后镜片不兼容，Retina C 卡口的配件镜头无法在 Retina Ib 上使用。

取景窗变大，测光没有盖板，分早期型号，单取景窗，和 II 型号，取景窗有一个边框显示窗

下面分别介绍这两个型号。

柯达 Retina IB (019 型 I 版)





这款取景器相机生产于 1957 年至 1958 年。它与早期的 Retina Ib 型 018 基本相同，区别在于其更高的顶部外壳，其中包含与 Retina IIIC 相同的单范围曝光表，也就是测光表没有盖子。

区别后期的 IB 就是有测光表的单取景器版本。

Retina Ib 019 型号存世量不多，偶尔可见在售商品，目前搜索到 ebay 的两台的价格 176 和 177 美金 (2025-10)

柯达 Retina IB (019 型 II 版)







































这款相机生产于 1958 年至 1960 年，是 Retina Ib 型 019 (Ausf I 型) 的延续，但增加了一个亮线取景器。它的外观与 Retina IIIC 非常相似，并且原件有些是通用的，我就拿这个的齿条替换了 IIIC 的，当然，它没有测距仪。其顶部外壳的样式在生产中期改为了线条简洁的外壳。

这款相机可以很容易的购买到，同时这款相机和 IIIC 非常相似，部分配件通用，eBay 上价格在 60-160 美金之间。

Kodak Retina II 概述

柯达 Kodak Retina II 是由柯达公司在当时的纳粹德国分公司于 1936 年推出的高端 35 毫米折叠相机。与最初的 Retina 一样，Retina II 由 Nagel 的创始人 Augustus Nagel (他卖给柯达) 和 Contessa 以及 Zeiss Ikon 的共同创始人设计。1941 年，位于斯图加特的柯达公司停止生产，并开始为战争做贡献，制造了用于 88 毫米高射炮高射炮所使用的炮弹延时引

信。二战结束，在 1945 年 5 月德国投降后不久，相机生产又恢复了，并推出了更多的相机。

Kodak Retina II (Type 142)

胶片尺寸：35 毫米

快门：Compur-Rapid B, 1 - 1/500

镜头：Schneider-Kreuznach Retina-Xenon 50mm f/2.8 - f/16

日期：1937-1939 年

原价：115.00 美元























这款相机生产于 1937 年至 1939 年。它是柯达的第二款 Retina II 相机，早期的 122 型相机非常罕见，与这款相机非常相似，区别在于 122 型配备了一个短行程胶片卷片杆。

显然，短行程胶片卷片杆的可靠性不高，因此这款采用更简单的旋钮式卷片杆的相机取而代之。

142 型 Retina II 相机可选配 Retina-Xenon f/2 镜头、Retina-Xenon f/2.8 镜头或柯达 Ektar f/3.5 镜头。

所有镜头均配备 Compur-Rapid 快门。

白求恩用过的相机

1938 年春，白求恩来到中国革命根据地延安，柯达莱丁娜相机是他来中国之前于 1937 年购置的。柯达莱丁娜 II 型(Kodak Retina II)相机，设计特点是小巧便携，它是一台平视取景、双影重叠调焦的 135 折叠相机。折叠相机一般采用镜头前组移动调焦方式，柯达莱丁娜采用多头螺纹镜头整组移动调焦方式，确保了镜头的成像质量。该机从 1937 年开始投产至 1939 年停产，共有三款不同口径的镜头：Kodak Ektar50 / 3.5 ; Xenon50 / 2.8; Xenon50 / 2，白求恩的相机是 Xenon50 / 2 这款镜头。

Retina II 142 这款相机价格略高，ebay 可以很容易的买到价格在 150 -300 美金之间。

Kodak Retina IIa (150 型)



图片来自：<https://retinarescue.com/retina2atype150.html>

这款旁轴相机生产于 1939 年至 1941 年。它配备 Retina-Xenon f/2、Retina-Xenon f/2.8 或 Kodak Ektar f/3.5 镜头，就像这款一样。

这个机器是为法国市场制造的，因为它的景深计算器上的铭文是法语而不是德语。

非常少见，价格不明。

Kodak Retina IIa (016 型)

Retina IIa (016 型) 胶片尺寸: 35 毫米

快门: Synchro-Compur B, 1 - 1/500

镜头: Schneider-Kreuznach Xenon 50mm f/2 - f/16

日期: 1951-1954 年

原价: 168.50 美元



































这款紧凑而坚固的折叠式 35 毫米旁轴相机生产于 1951 年至 1954 年。它配备 Rodenstock Heligon 或 Schneider Xenon f/2 镜头。

Retina IIa 和 Retina Ia 相机是 Retina 系列中首批在胶卷过片时自动上弦的机型，此前所有型号都需要用户每次拍摄前手动上弦。

它们也是首批成功的拨杆式过片相机。更早的 122 型 Retina II 也配备了拨杆式过片机构，但该机构似乎容易出现故障，因此后续的 Retina 机型又重新采用了旋钮式过片。

这款相机深受收藏家和用户的喜爱。许多摄影师更喜欢位于机身右上角的传统过片拨杆位置，而不是后期 Retina 机型底部的过片拨杆。

该机型的早期版本配备了闪光同步的 Compur-Rapid 快门，但大部分产品都配备了 Synchro-Compur 快门。

早期型号的胶卷剩余量提醒拨盘位于倒片旋钮下方，而后期型号则将其集成到了倒片旋钮中

与后来的 Retina 机型不同，Retina IIa 的镜头不可互换，不过您偶尔会看到一些第三方“前置转换器”镜头套装与 Retina IIa 一同出现在广告中。

关于 Retina IIa，普遍认为 Retina IIa 的快门上弦机构脆弱易损，容易出现问题。

事实上，这款机型的快门上弦机构并不脆弱，这个问题只出现在 Retina IIIC 及之后的机型上。实际上，我很多年来都没遇到过需要更换 Retina IIa 上弦机构的情况（**毒镜：我手上的一台出现了上弦机构损坏，是他得联动齿轮，一个齿轮带动长杆的齿轮部分柳接位置脱落**）。Retina IIa 相机中最常见的故障是所有老式相机都会遇到的问题：快门卡住、测距仪卡滞或调整不当，以及对焦螺旋机构中的润滑脂干涸。

这款机型特有的问题是帧计数器弹簧（有时也称为计数器棘爪）断裂，而闪光同步机构中的微型弹簧断裂导致快门无法保持上弦状态的情况则少见得多。

我偶尔还会遇到 Retina IIa 相机胶片齿轮轴顶部齿轮断裂的情况。这种故障几乎可以肯定是由于胶片装片不正确，或者在倒片前忘记按下倒片按钮造成的。

Retina IIa 可以很容易的在 ebay 以 80-150 美金购买到。

Kodak Retina II (011 型)

Retina II (011 型) 胶片尺寸: 35 毫米

快门: Compur Rapid B, 1 - 1/500

镜头: Schneider-Kreuznach Xenon 50mm f/2 - f/16

日期: 1946-1949 年

原价: 198.00 美元







这款相机生产于 1946 年至 1949 年。它与早期的 Retina IIa 150 型非常相似，但顶盖设计更为简洁。相机配备的镜头有两种：一种是带有 Compur-Rapid 快门的镀膜柯达 Ektar f/2 47mm 镜头；另一种是带有镀膜或非镀膜施耐德 Retina-Xenon f/2 5cm 镜头。

部分 Xenon 镜头（可能是后期生产的）标示为 50mm 而非 5cm，这些镜头似乎都带有镀膜。此外，还有一些 Retina II（011 型）配备了非镀膜的罗敦斯德 Heligon 50mm f/2 镜头。

Retina II（011 型）保留了相机底部的景深标尺，而这一设计在后来的 Retina II（014 型）中被取消了。

Ebay 上这款相机的售价在 200-600 美金之间。

Kodak Retina II (014 型)

Retina II (014 型) 胶片尺寸: 35 毫米

快门: Compur Rapid B, 1 - 1/500

镜头: Schneider-Kreuznach Xenon 50mm f/2 - f/16

日期: 1949-1950 年















这款相机生产于 1949 年至 1950 年，是早期 Retina II 011 型的升级版（底部没有景深标尺）。

该型号配备了 Compur-Rapid 快门，并可选配镀膜的 Schneider Retina-Xenon f/2.5cm 镜头或镀膜的 Rodenstock Retina-Heligon f/2.5cm 镜头。

与早期型号相比，014 型最显著的区别在于：在倒片旋钮下方增加了一个胶片类型“提示”拨盘；景深标尺不再位于相机底部，而是刻在了快门上；此外，大多数 014 型相机还配备了闪光同步快门。

比较常见的版本可以很容易在 ebay 上购买到，价格在 60-100 美金左右

Kodak Retina IIC 和 IIIC 系列概述

说起 135 画幅的旁轴折叠相机柯达的雷丁娜（retina）相机一定是不得不提的一个系列产品。

Kodak retina 从战前的 retina I retina Ia 到战后的 retina II retina IIa 到 retina iic 和 iiC 以及后面的 retina IIIC IIIC 一系列的相机都会让你想要拥有。（Reflex 系列是单反相机了，镜头类 DKL 卡口）

如果说雷丁钠旁轴折叠相机那一款最好，那么大家一定选 Retina IIIC 也就是俗称的大三 C，但是大三 C 是带有一个测光表，由于年代久远基本都成了摆设，所以个人来讲我更喜欢 Retina IIC 和 IIc 系列，这个系列和 IIIC 和 IIIC 类似，但是没有测光表，镜头最大光圈是 2.8，但是实际上是同款镜头做了光圈限位，提升全开表现。

Kodak Retina IIc (020 型)

胶片尺寸：35 毫米

快门: Synchro-Compur B, 1 - 1/500

镜头: Schneider-Kreuznach Xenon 50mm f/2.8 - f/22

日期: 1954-1957 年

原价: 135.00 美元



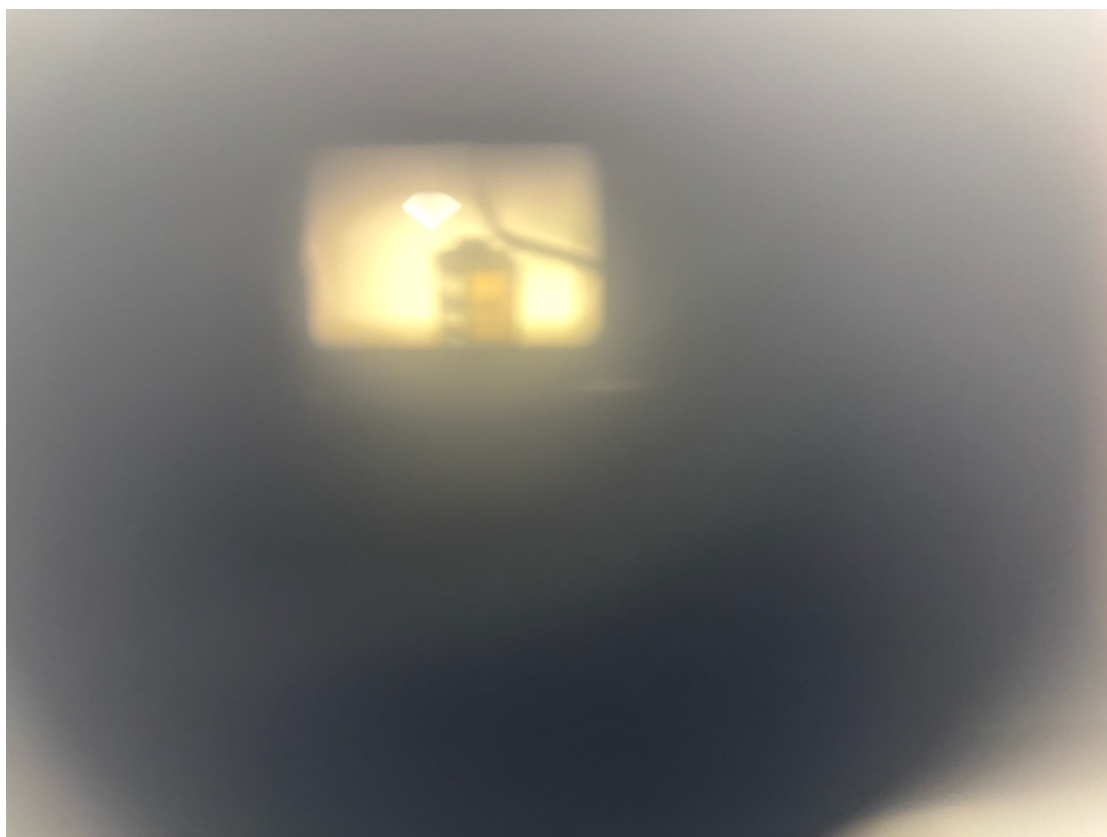












今天主要介绍的是雷丁纳 Ilc 小三 c，这款相机我陆续买到了三四台，由于 2.8 的光圈很多人都觉得不如 IIIc 系列，所以经常可以捡漏，还有这个系列我头几天又测试了一下，发现镜头还是稀土镜头（二氧化钍）具有一定辐射性（0.5uSv 的较低测试值），所以成像也是很优异的。

由 Retina IIIc（021 型）发展而来。具有 Retina C 接口可互换的前镜片，可以使用 Retina C 接口的附件镜头。

这款时尚的折叠式 35 毫米旁轴相机生产于 1954 年至 1958 年。它可选配罗敦斯德（Rodenstock）或施耐德（Schneider）50 毫米 f/2.8 可互换镜头。伊士曼柯达公司似乎只向美国进口配备施耐德镜头的相机，因此在美国，配备罗敦斯德 Heligon 镜头的 Retina Ilc 相机非常罕见。

这款相机的镜头系统与 Retina IIIc 相同，并且可以使用柯达为 Retina 相机生产的各种配件。这些

配件包括广角镜头和长焦镜头，以及与之配套的取景器、近摄测距仪和镜头套装、用于拍摄立体照片的棱镜式分光镜、显微镜适配器、翻拍支架、遮光罩、滤镜以及一种特殊的毛玻璃适配器。

早期生产，展示了抛光合金机身边缘，常见的版本配有施耐德 xenon 镜头，还有的版本配有罗敦斯德 Heligon 镜头。

柯达 Retina IIc 相机

后期生产的 IIc 型相机在主体铸件的顶部和底部有镀铬装饰条，前“门”两侧的边缘是黑色的。

Retina IIc 是一款非常受用户欢迎的机型。它握感舒适，而且比 IIIc 略小，因为其顶盖无需容纳测光表。

Retina IIc 是一款 35 毫米旁轴相机，由柯达公司于 1954 年至 1957 年间在德国斯图加特制造。大约生产了 136,000 台。

它配备六片镀膜 50mm f/2.8 施耐德 Retina-Xenon 或罗敦司得 Retina-Heligon 镜头，最小光圈为 f/22。快门为 Synchro-Compur 同步光圈，速度为 1 – 1/500 秒，并带有“B”档。快门采用曝光值系统，可将光圈和快门速度联动控制。曝光值范围为 EV 3 至 EV 18。自拍延时约 10 秒（通过“V”档选择）。

镜头前部有卡口，可更换 35mm f/5.6 Curtar 广角镜头或 80mm f/4 Longar 远摄镜头。

柯达 Retina IIc（小 C，020 型）是 Retina IIa 的替代品，也可以看作是著名的 Retina IIIc 的前身，只不过它没有测光表和投影框线。虽然它的取景器/测距仪与 Retina IIa 保持一致，但在其他方面发生了很大变化。

配置

IIc 最大的变化是改用了底部拨杆式上弦。如果你是左眼使用者，这种设计会更加方便。它还能让顶部的计数器更加可靠，快门上弦装置也更加耐用。倒片功能仍然通过旋钮控制。所有相机表面都经过了圆润处理（“流线型”），前盖不再固定在底部，而是固定在开启的边缘。顶部、底部以及侧面都经过了圆润处理，带来更舒适的手感。至少在外观上，一个显著的区别是使用了铝制镜头板

镜头

镜头方面发生了很大变化。IIc 配备了 50/2.8 施耐德 Retina-Xenon 或罗敦司得 Heligon 镜头（它们和 50/2.0 镜头一样，只是多了光圈限制器）。

这些 50mm 镜头的前部镜片通过一个三叉卡口固定在快门上。通过卡口将 50mm 镜头的前部取出后，可以将其与 35/5.6 或 80/4（施耐德或罗敦司得，取决于你的相机原装镜头）的前部镜片互换。这些镜头体积较大，且操作起来不太方便。你需要先用测距仪对焦，然后再转换距离。此外，还有一个斜视的 35/80 Retina 取景器与之配套。

可互换性带来的问题是，你最终可能会得到一个 IIc（或 IIIc），其前面是一个 50mm 镜头，后面是另一个 50mm 镜头。这不是什么大问题，但你需要重新校准镜头。检查的方法是将前镜片上的镜头序列号、快门上的序列号和后环上的序列号进行匹配。

快门组件

快门是 Compur Synchro-MX #00 EVS，功能与 IIa 上的快门相同，但两者的设置都显示在顶部。一个很大的区别是它配备了 LVS 系统，可以将快门和光圈锁定在一起（两个环同时旋转）。LVS 对于补光灯来说非常有用，但对于环境光拍摄来说就没那么好了。LVS 可以通过底部的小杆来解除。在所有 Retina 快门中，这款快门似乎是问题最少、外观最精致的。

配件

IIc 和 IIIc 共用一套简洁的配件。最顶级的配置是一个棕色的胶木盒子，里面装着 3 个低调的滤镜、50mm 卡口式遮光罩（矩形）以及 35mm 和 80mm 遮光罩的卡扣式配件。卡口式遮光罩很实用，比硬橡胶旋入式遮光罩更容易操作。滤镜尺寸重新调整为 30.5mm，因此具有一定的前后兼容性。

这款 Retina IIc 较为容易购买，价格在 80-200 美金之间

参考资料：<https://www.dantestella.com/technical/retina.html>

http://camera-wiki.org/wiki/Kodak_Retina_IIc

Kodak Retina IIC (029 型)









































这款折叠式 35 毫米旁轴相机于 1957 年取代了早期的 Retina IIc (020 型)，但仅生产到次年，产量可能不足 2 万台。该型号似乎从未在美国销售。Retina IIc 与早期型号的区别在于，它采用了一种新的亮线取景器，其顶部外壳更高，与 Retina IIIC (028 型) 的取景器相同。该取景器带有适用于 35 毫米和 80 毫米附加镜头的取景框线，因此使用这些镜头时无需额外的取景器。

与早期的 IIc 一样，新款 Retina IIc 可选配 Rodenstock Heligon 或 Schneider Xenon 50 毫米 f/2.8 可互换镜头。其镜头系统与 Retina IIIc

相同，并且可以使用柯达为 Retina 相机生产的各种配件。配件包括广角镜头和长焦镜头，以及相应的取景器、近摄测距仪和镜头套件、用于拍摄立体照片的棱镜式分光镜、显微镜适配器、翻拍支架、遮光罩、滤镜和奇特的磨砂玻璃适配器。

这台相机配备的是施耐德 Xenon 镜头，对焦刻度以英尺而非米为单位，因此很可能最初是在英联邦国家销售的，甚至可能就是我最最近在新西兰购得的这台相机。Retina

IIc 是 Retina 系列中最受欢迎的机型之一，深受收藏家和用户的喜爱。

虽然产量不高，但是这款相机比早期的一些产量低的型号要容易购买的多，同时由于他没有测光功能（所以不会坏）和 2.8 的光圈，可能不会第一时间被爱好者关注，目前可以很容易的在 ebay 购买到价格在 200-600 美金不等。

Kodak Retina IIIc (Type 021)

胶片尺寸：35 毫米

快门：Synchro-Compur B, 1 - 1/500

镜头：Schneider-Kreuznach Xenon 50mm f/2.0 - f/22

日期：1954-1957 年

原价：185.00 美元









配备 Retina C 接口可互换前镜片，可使用 Retina C 接口配件镜头。“小写 c”的 Retina 常与“大写 C”的 Retina（028 型）混淆。

这款折叠式 35 毫米旁轴相机生产于 1954 年至 1957 年，配备可更换镜头，可选施耐德 Retina-Xenon 或罗敦斯德 Heligon 镜头，两款镜头均为 50 毫米 f/2.0。伊士曼柯达公司似乎只向美国进口配备施耐德镜头的相机，因此配备罗敦斯德镜头的相机在美国并不常见。

图中所示的是一款早期生产型号，机身边缘采用抛光合金材质，胶片释放杆周围没有防护罩，光圈刻度位于快门下方。

所有快门下方带有光圈刻度的快门都配有十叶片光圈。

胶片释放按钮周围有防护罩，光圈标尺现在位于快门顶部，将光圈设置固定到快门速度拨盘上的夹子是后期更有效的类型。

所有快门顶部带有光圈刻度的快门都配有五叶片光圈。

配备标准镜头的 Retina IIIc 是一款使用起来令人愉悦的相机，尽管有些人可能会觉得使用底部安装的胶片卷片杆有点别扭。

非耦合式双量程测光表以“曝光值”的形式提供信息，然后您可以在快门/光圈刻度上设置此数值，并选择最适合您需求的特定等效快门速度和光圈组合。

该镜头系统为可转换式，仅前组镜头可以互换。可选焦距镜头包括 35mm f/5.6、35mm f/4 和 80mm f/4。

广角和长焦附加镜头使用起来不太方便。需要使用附加取景器来覆盖这些镜头的视野。您还需要使用测距仪对焦，读取主对焦刻度上的距离，然后将该读数转移到快门外壳底部的广角或长焦对焦刻度上（视情况而定）。

这里值得一提的是，即使安装上小型 35mm f/5.6 广角镜头，也无法关闭相机前盖。

配件包括广角镜头和长焦镜头，以及相应的取景器、近摄测距仪和镜头套件、用于拍摄立体照片的棱镜式分光镜、显微镜适配器、翻拍支架、遮光罩、滤镜以及一个奇特的磨砂玻璃适配器。

Retina IIIc 也就是俗称的小 3c 很容易购买到，因为还具有实用性，也是目前在爱好者中流行最广的相机之一，目前价格在 100 美金左右。

Retina IIIc (021 Ausf. II 型)

这个型号的测光表和大 C 一样



该型号于 1957 年制造。除了测光表之外，该型号基本上与后来的 Retina IIIc 021 Ausf. I 型相机相同，测光表是单范围类型，与后来的 IIIc、Retina Reflex 和 Retinette IIB 上使用的测光表相同。

这个型号的可以很容易的在 ebay 购买到价格也是在 100 美金左右。

Kodak Retina IIIC (Type 028)

胶片尺寸：35 毫米

快门：Synchro-Compur B, 1 - 1/500

镜头：Schneider-Kreuznach Xenon 50mm f/2.0 - f/22

日期：1958-1960 年

原价：175.00 美元





































这款相机生产于 1957 年至 1960 年，是柯达折叠式 Retina 系列相机的巅峰之作。作为 Retina IIIc 的升级版，它改进了取景器，并带有广角、标准和长焦镜头的取景框线。Retina IIIc 还采用了与 Retina Reflex 相同的单量程测光表。

IIIc 可选配 Retina-Xenon f/2 50mm 镜头或 Rodenstock Heligon f/2 50mm 镜头。快门与 Ib、Ic 和 IIIc 相机所用的快门相同，均为 Synchro-Compur 快门。

与之前的 Retina Ic 和 IIIc 相机一样，这款机型也使用了 Retina-C 型镜头，只有前置镜头可以更换。毫不夸张地说，广角和长焦镜头用起来都有些别扭。

这款机型曾经被认为是主流 Retina 机型中最受欢迎的，因此在市场上仍然能卖个好价钱，但由于硒电池老化导致输出功率下降，我认为 Retina IIC 可能会成为新的热门机型。

施耐德和罗敦斯德都提供 f/5.6 和 f/4.0 的 35mm 镜头，以及 f/4.0 的 80mm 镜头。您可能已经知道，配备施耐德镜头的相机只能使用施耐德的配件镜头，而配备罗敦斯德镜头的相机也只能使用罗敦斯德的配件镜头。

配备 Retina C 接口可更换前镜片，可使用 Retina C 接口配件镜头。由 Retina IIIc (021 型) 发展而来。亮线取景器带有可更换 35mm、50mm 和 80mm 前镜片组件的边框。

“大 C” Retina 常与“小 c” Retina (021 型) 混淆。

Retina IIIc 是柯达雷丁娜收藏着，爱好者最喜欢的型号，因为明亮巨大的取景器，可以很容易的进行拍摄，这款相机可以很容易的在 ebay 以 200-300 的价格购买到。

所有的 Retina 相机中罗德斯顿镜头的价格要贵一些，还有 Ektar 47 F2 也是非常昂贵。

参考资料:

<https://retinarescue.com/>

<https://nwmangum.com/Kodak/>

https://en.wikipedia.org/wiki/Kodak_Retina

https://www.dujingtou.com/article_34711.shtml

https://www.dujingtou.com/article_34692.shtml

图片来源:

dujingtou.com

retinarescue.com

Ebay 在售的商品

History of KODAK Cameras

Wiki 百科

投稿给毒镜头

如果大家有老镜头新镜头的测试照,使用心得、评测报告、以及您自己觉得满意的照片,都可以投稿给我们,我们可以在网站和公众号发布,您可以微信投稿或者点击上面的图片给我发邮件,内容为样片、您的介绍、个人介绍、器材简介等。希望大家能多给我们一些帮助和支持。

错误反馈, 资料共享请发邮箱

邮箱: tougao@dujingtou.com



投稿内容不限

网站

公众号

内容同步推送