



## Ensign AutoRange 20 相机资料及样片， Ensign 的生产商 Houghtons 的历史

### Ensign AutoRange 20 相机资料

Ensign 'Aurorange-20' 是 1930 年代伦敦 WC1 High Holborn 的 Ensign Ltd 生产的顶级规格 6 X 9 cm 120 胶卷相机。从 1934 年到 1938 年销售，它有一系列镜头和快门组合，价格和镜头相匹配，但都有耦合测距仪，尽管机器的对焦取景器在生产的五年中略微改变了形状。所以如果你仔细观察，你会发现它在右边的早期模型中位置较低，但在后来的左侧模型中向上移动。在 30 年代中期的胶卷折叠机上不常见的一些优点，是镜头的升降和横向移动。一个不利的方面可能是这些相机不能自行停片，尽管许多更便宜、规格更小的 Ensign 折叠机可以。事实上，这些 Aurorange-20 可能是最后一款仍然带有“滑动轨道”的折叠机，和以前的干板相机一样。保留了这一功能是因为它通过在后来的型号上伸出最左下方的调焦杆简化了对焦机构的接合和移动。



毒鏡



毒鏡



毒鏡



毒鏡



毒鏡



毒鏡





毒鏡



毒鏡

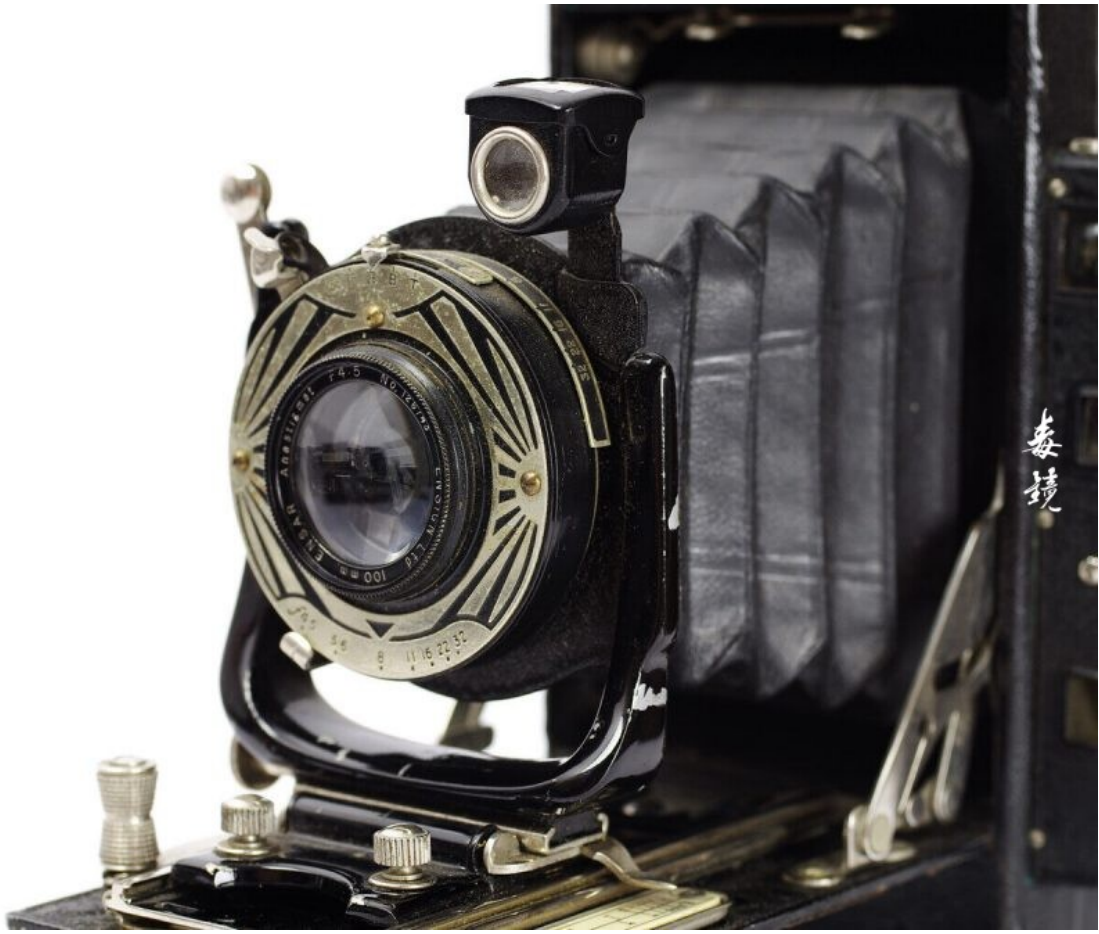


毒鏡

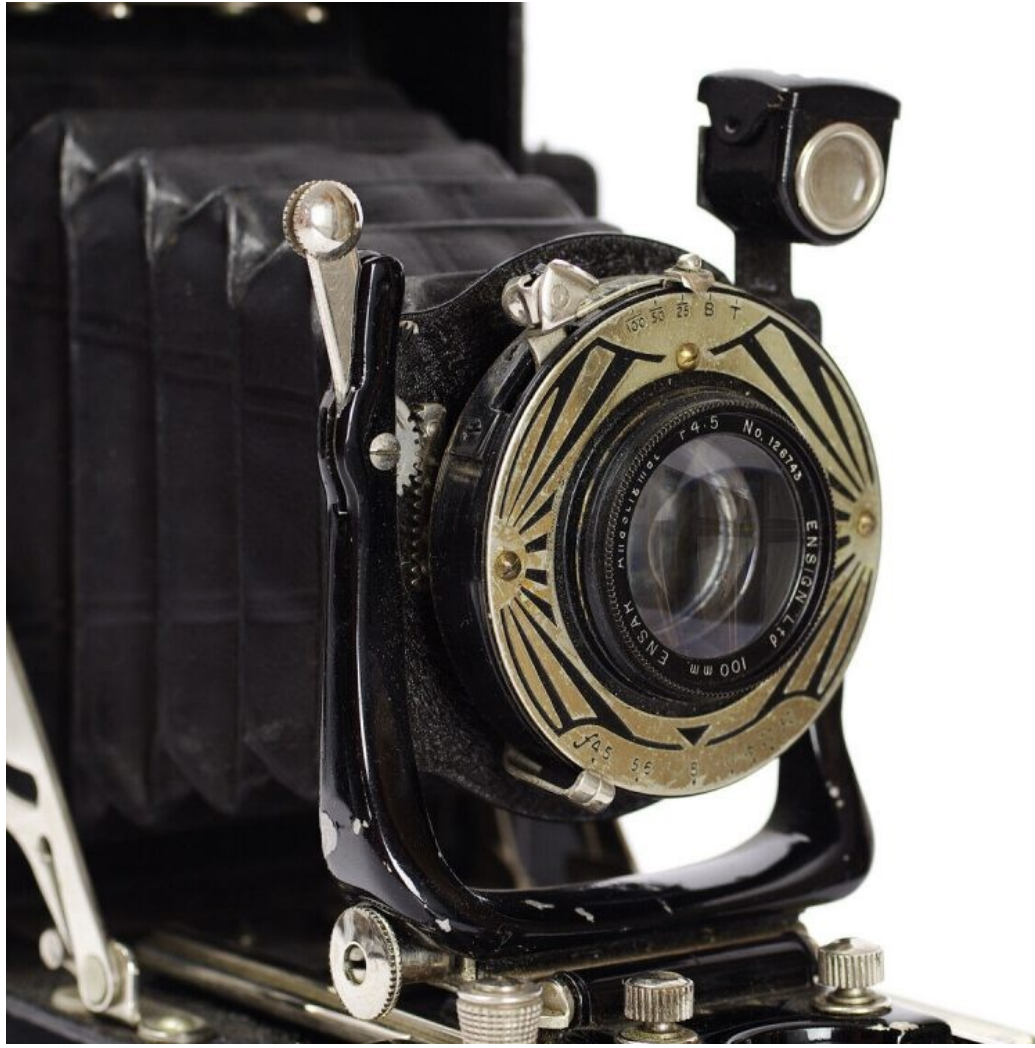
以下图片为 Ebay 的同款相机图片，可以看到镜头版本一样。 ，







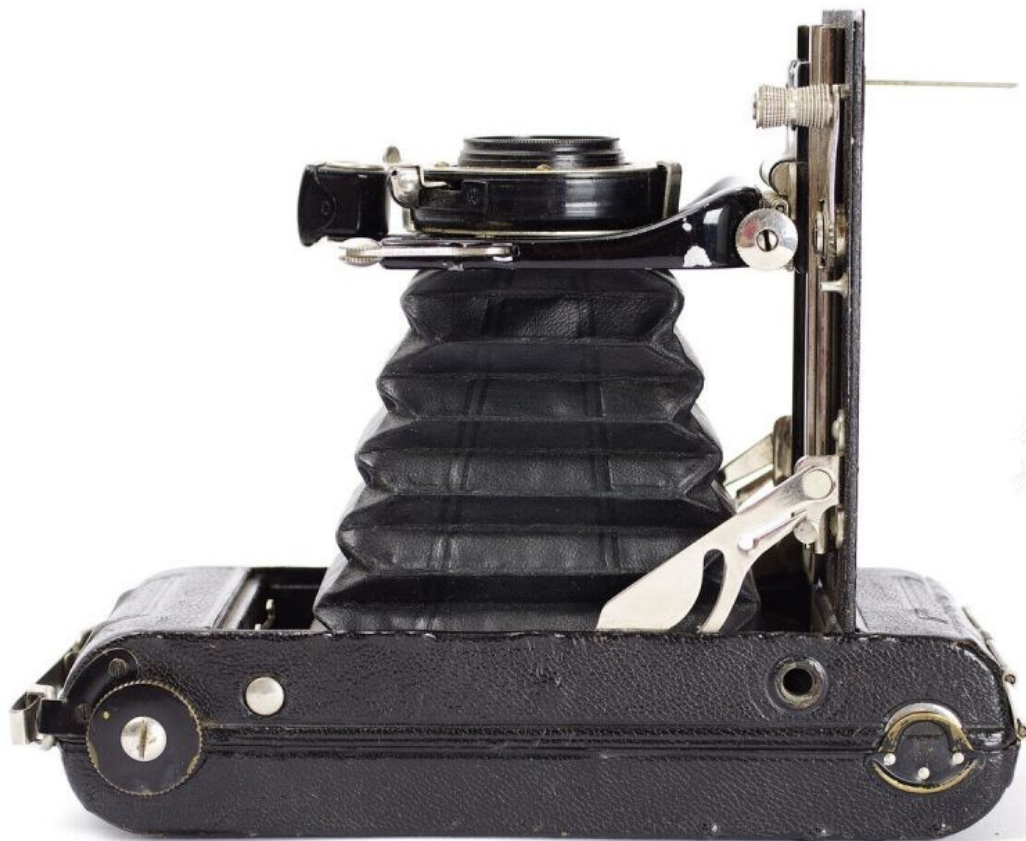
毒鏡













这是 ebay 上另外一个版本的图片，快门版本和镜头版本都有所差异。





海鏡

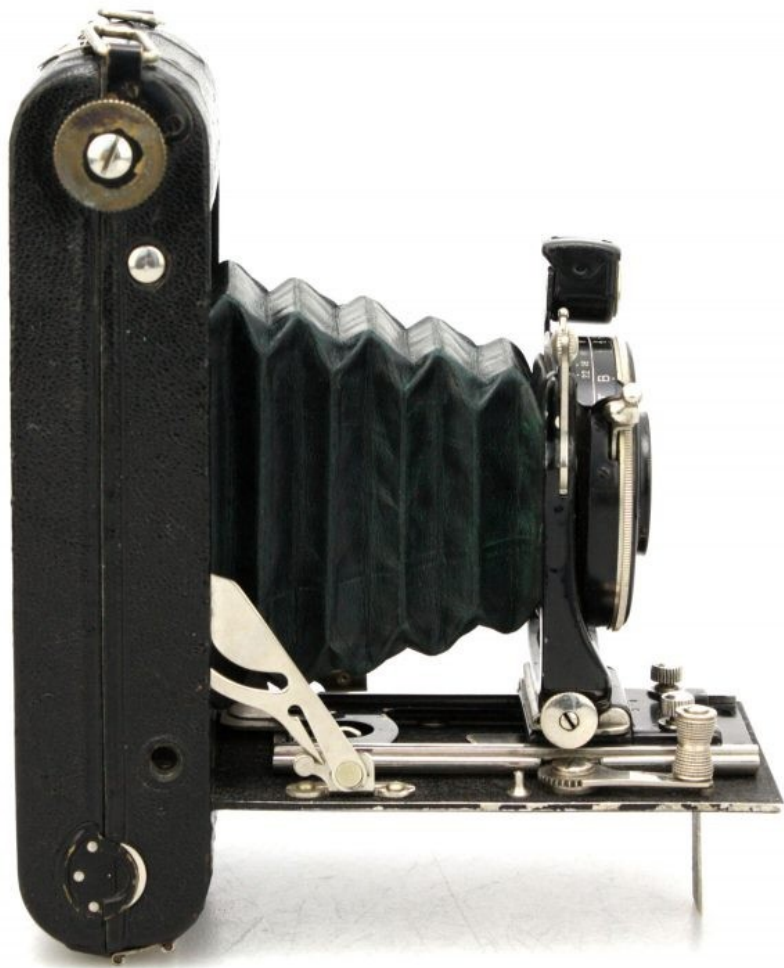






喜鏡









我们应该记住，无论如何，这些都不是廉价相机。即使是 1930 年代中期的 7-10-0d 英镑对于工薪阶层家庭来说也是一大笔钱，他们不得不凑合使用许多 Ensign 箱式相机中的一个来拍摄快照，起价约为 10 先令。

Autorange-20s 在今天相对少见，即使使用规格较低的镜头/快门组合也是如此。McK 对它们的估价为 140-220 美元

我收到的这台 Ensign AutoRange 20 相机应该是 1937 年后的版本，还有少见的黑白色相间快门搭配，后面的红窗有两个，对应两种画幅格式。

## Houghton: Ensign Autorange 20

价格来源: <https://collectiblend.com/Cameras/Houghton/Ensign-Autorange-20.html>

CollectiBlend Average Index 

	Average	Very good	Mint
	\$140-160	\$180-200	\$320-340
Estimate value accuracy: 			

## Ensign AutoRange 20 相机试拍

测试拍了一次，叠片漏光，叠片是看错了红窗了，开始按照 645 拍了，漏光是胶卷仓出现一个小孔，导致出现一条白色的漏光带，发现后修复了，等下次拍摄测试再看。总的来说这个镜头成像很满意。









## Ensign AutoRange 20 相机的版本

英国伦敦 Ensign 有限公司 1935 年款



1935 年 Autorange 模型的图像

透镜：f4.5，100 毫米 Ensar Anastimat，虹膜光圈至 f32。

快门：Prontor II，速度 1/150，B，T。延迟动作。

结构：皮革覆盖金属机身，皮革波纹管。

格式：在 E20（120）胶卷上曝光 8，6 x 9 厘米。

聚焦：波纹管至 3 英尺。

属性：耦合测距仪，双图像。明亮的直视（镜头/镜头）和框架式取景器。

红色窗口指示胶片前进。未耦合。

前床上的径向调焦杆。

动作：起身向前交叉。

序列号：H23056。

自动范围-20



1937 版本英国伦敦 Ensign 有限公司

Autorange 的图像-20

透镜：f4.5，100 毫米 Ensar Anastimat，虹膜光圈至 f32。序列号 131643。

快门：边缘设置计算机，速度 1-1/250，B，T。延迟动作。序列号 3427303。

结构：皮革覆盖金属机身，皮革波纹管。

格式：在 E20（120）胶卷上曝光 8、6 x 9 厘米或 16、6 x 4.5 厘米。

聚焦：波纹管至 3 英尺。

属性：耦合测距仪，双图像。明亮而直接的视觉（镜头/镜头）取景器。

红色窗口指示胶片前进。未耦合。

前床上的径向调焦杆。

动作：起身向前交叉。

Autorange 有多种型号：

## **1934 年的版本：**

这款相机只能用于 6 x 9 厘米的胶片曝光，它有一个线框取景器和一个出色的取景器。测距仪的末端是圆形的，没有直接视觉取景器。镜片：Ensar；Aldis Uno；Xpres 或 Tessar，都在 f4.5 下工作。所有镜头都装在 Compur 快门中，Ensar 也装在 Tricro 或 Mulchro 快门中。

## **1935 年的版本：**

测距仪外壳现在有方形窗户和一个直视式取景器。与以前相同的镜片也有售。Ensar 镜头还增加了 Prontor 快门，所有镜头都可以使用 Compur Rapid。Compur Rapid 中一款带有 f3.8 Tessar 的车型被宣传为“超级速度”。

## **焦平面版本：**

1935 年-与 1935 年型号相同的镜头，但带有焦平面快门。

## Autorange-20 :

1937-双格式版本: 6 x 9 厘米和 6 x 4.5 厘米。没有取景器。与 1935 年型号相同的镜头和快门。该相机的拉出式正面看起来非常过时, 20 世纪 30 年代中期, 1937 年推出的 Autorange 220 具有更现代的外观。

以上资料翻译自: [http://www.earlyphotography.co.uk/site/entry\\_C849.html](http://www.earlyphotography.co.uk/site/entry_C849.html)

## Ensign 的生产商 Houghtons 的历史

Houghtons 的历史可以追溯到 1834 年, 当时 George Houghton 加入 Antoine Claudet 作为玻璃销售商。他们出售银版摄影的相关用品。Claudet 去世后, 该公司于 1904 年更名为 Houghtons Ltd。1915 年, Houghtons 加入 W. Butcher 进行制造, 两家最终于 1926 年合并为 Houghton-Butcher (Great Britain) Ltd。该公司的销售部门 Ensign Ltd 成立于 1930 年。1945 年, Houghtons 与 Elliot & Sons 联手组建了 Barnet-Ensign。Barnet Ensign Ross 在 1948 年紧随其后, Ross-Ensign 在 1954 年紧随其后。Houghton 公司在 1961 年左右消失了。



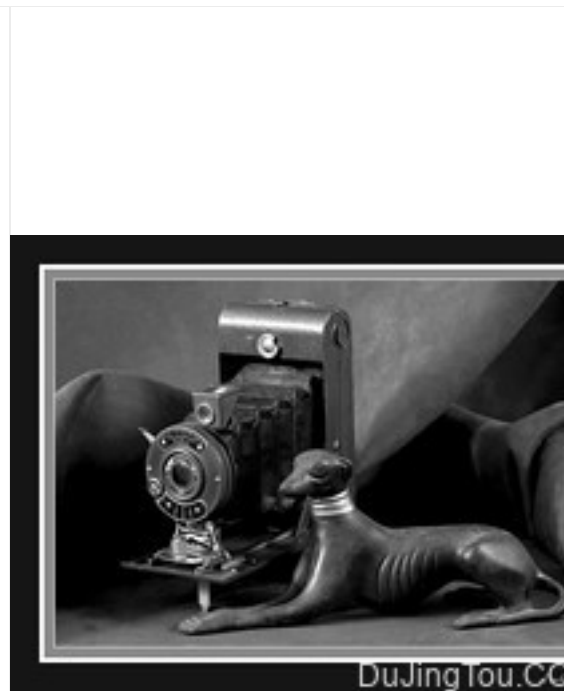
olding plate camera

ve Kulick (Image rights)



[Ensign Trikon Ranger](#)

Ensar Anastigmat 105mm f/6.3 lens



Ensign Greyhound

Image by [Paola Marinangeli](#) (Image rights)

Image by [eastendimages](#) (Image rights)



Ensign 2 1/4 B

Image by [Eastendimages](#) (Image rights)



Ensign Selfix 820

Image by [Tim Jones](#) (Image rights)



Ensignette No. 1

Image by [Gerry Wiseman](#) (Image rights)

位于 88/89 High Holborn 的公司总部在 1901 年被称为 Ensign House。胶卷品牌 Ensign 的生产始于 1903 年。第一个 Ensign 标志是一个带有字母“N”的商店标志，并且是 1911 年被写在英国海军旗帜内的名称 ENSIGN 取代。

1903 年，公司成立为 George Houghton & Sons Ltd .，并于 1904 年 3 月吸收了 Holmes Bros.（Sanderson 相机的制造商）、AC Jackson、Spratt Bros. 和 Joseph Levi & Co.，成为形成 Houghtons Ltd. Houghtons 感兴趣的 Alliance Roll-film Camera Co. Ltd 于 1904 年结束，他们的相机带有 Ensign 名称。新公司继续生产它吸收的小公司，尤其是 Sanderson 相机的生产一直持续到 1939 年。

1900 年代初期，该公司在沃尔瑟姆斯托的富尔本路建立了一家相机生产工厂。1908 年，这是英国最大的相机厂。

霍顿是 Klito 等杂志相机的著名制造商。Houghton 的另一个特色产品是 Ensignette，这是一款由瑞典工程师 Magnus Neill 开发的折叠式相机。

1915 年, Houghton Ltd. 与 W. Butcher & Sons Ltd 合作, 成立合资企业 Houghton-Butcher Manufacturing Co., Ltd. 以共享制造设施。(这项协议对 Butcher 至关重要, 该公司在第一次世界大战爆发前没有制造工厂, 主要从事进口德国相机的贸易。)

Houghtons 和 Butcher 两家公司继续分别进行贸易, 相机设计仍然截然不同。

这两家贸易公司最终于 1926 年 1 月 1 日合并成立了 Houghton-Butcher (Great-Britain) Ltd. , 并于 1930 年更名为 Ensign Ltd. (位于 Walthamstow 的制造公司保留了名称 Houghton-Butcher Manufacturing Co., Ltd. 直到 1945 年。) 新的贸易公司保留了许多 Houghtons 和 Butcher 的相机系列。1939 年, 它推出了 Ensign Ful-Vue 盒式相机, 这是当时英国最受欢迎的相机之一。

贸易公司 Ensign Ltd. 的总部在 1940 年 9 月 24 日至 5 日夜被空袭摧毁。该公司的资产由 Johnson & Sons 接管, 但商标 Ensign 由 Johnson & Sons 保留制造公司 Houghton-Butcher Manufacturing Co., Ltd., 直到 1945 年才单独承担 Ensign 相机的广告和分销。

1945 年, Houghton-Butcher Manufacturing Co., Ltd. 与电影制作商 Elliott & Sons Ltd. (电影品牌“Barnet”的制造商) 联合成为 Barnet Ensign Ltd. 1948 年 Ross 和 Barnet Ensign 合并为 Barnet Ensign Ross Ltd., 最终于 1954 年更名为 Ross-Ensign Ltd.

第二次世界大战后, 该公司很快放弃了精密的 Ensign Commando 旁轴相机, 继续生产 Ensign Selfix 和 Ensign Autorange 折叠相机, 同时推出了 Ensign Ranger 或 Snapper 等新型号。在更简单的相机中, 新版本的 Ensign Ful-Vue 于 1946 年发布, 进一步发展为 Ful-Vue Super 和 Fulvueflex pseudo-TLR。该公司于 1961 年停止生产相机。

资料来源: 以上资料来源于维基百科 [http://camera-wiki.org/wiki/Houghton\\_and\\_Ensign](http://camera-wiki.org/wiki/Houghton_and_Ensign)



投稿内容不限

网站

论坛

内容同步网站

### 给毒镜头投稿：

镜头测试样片的量还是太少了，如果大家有老镜头新镜头的测试照,使用心得、评测报告、以及您自己觉得满意的照片，都可以投稿给我们，我们可以在网站和公众号发布，您可以微信投稿或者点击上面的图片给我发邮件，内容为样片、您的介绍、个人介绍、器材简介等。希望大家能多给我们一些帮助和支持。（[点击马上投稿>>>](#)）